



# Själv mord i Stockholms län och Sverige

1980 - 2007

Karolinska Institutets folkhälsoakademi

2009:22

På uppdrag av  
Stockholms läns landsting



**Karolinska  
Institutet**

Karolinska Institutets folkhälsoakademi (KFA) etablerades den 1 januari 2009 i samband med att Stockholms läns landstings Centrum för folkhälsa gick över till Karolinska Institutet (KI).

KFA bedriver folkhälsovetenskaplig forskning och utbildning samt strategiskt och praktiskt folkhälsoarbete på regional och nationell nivå. En grundtanke är att praktik och teori ska stimulera varandra och ge synergieffekter, till nytta för vården och befolkningen. KFA ska vara en plattform för utveckling av metoder och redskap samt för en bred implementering av åtgärder för att förbättra befolkningens hälsa.

Målet är att vara ett regionalt, nationellt och internationellt kunskapsnav som förstärker de folkhälsovetenskapliga inslagen i medicinsk utbildning och forskning samt i det strategiska och praktiska folkhälsoarbetet. Visionen är att ha en sådan ämnesmässig bredd och kvalitet att KFA räknas till en av de främsta School of Public Health i världen.

KFA:s långsiktiga arbete leds av styrelse och en föreståndare som samordnar, stimulerar och utvecklar folkhälsovetenskapen vid KI, i samverkan med KI:s övriga beslutande organ. Stockholms läns landsting beställer stora delar av sitt folkhälsoarbete från Karolinska Institutets folkhälsoakademi.

Författare: Guo-Xin Jiang, Birgitta Floderus,  
Danuta Wasserman, NASP

Redigering och formgivning: Cecilia Johansson

ISBN: 978-91-86313-23-4

Stockholm 2009

Karolinska Institutets folkhälsoakademi  
171 77 Stockholm

E-post: [info@kfa.ki.se](mailto:info@kfa.ki.se)  
Telefon: 08-524 800 00  
[www.ki.se/kfa](http://www.ki.se/kfa)

Rapporten kan beställas/laddas ner från  
Folkhälsoguiden, [www.folkhalsoguiden.se](http://www.folkhalsoguiden.se)

<b><u>Innehåll</u></b>	<b><u>sida</u></b>
<b>STATISTIK ÖVER SJÄLMORD I SVERIGE</b>	2
<b>SJÄLMORD I STOCKHOLMS LÄN 1980-2007</b>	
Totalt	3
Män	5
Kvinnor	7
Säkra och osäkra självmord	9
Jämfört med hela landet	11
<b>SJÄLMORD I SVERIGE 1980-2007</b>	
Totalt	12
Män	14
Kvinnor	16
Säkra och osäkra självmord	18
Självmord bland ungdomar	20
Självmordsmetoder	23
De vanligaste dödsorsakerna	28

## Statistik över självmord i Sverige

**Nasp** vid Karolinska Institutet – Nationell prevention av suicid och psykisk ohälsa – har bland annat till uppgift att följa självmordsutvecklingen i Stockholms län och att även följa utvecklingen i Sverige, Europa och världen. En gång om året presenterar NASP aktuella självmordsdata. Uppgifterna om självmord grundas på Socialstyrelsens dödsorsaksregister, och informationen bearbetas vidare vid NASP.

I rapporten presenteras antalet självmord i Stockholms län och Sverige mellan åren 1980-2007 för män och kvinnor och olika åldersgrupper. Vid jämförelser mellan olika diagram bör noteras att skalorna inte är desamma i alla diagram.

När det gäller riket redovisas även relationen mellan självmord och andra dödsorsaker för år 2007, och i vilken utsträckning som olika metoder för självmord har använts. I rapporten återkommer följande uttryck:

**Självmordstal:** (SM-tal) = antal självmord per 100 000 personer, i hela eller delar av populationen under ett år.

**Könskvot:** Mäns självmordstal/kvinnors självmordstal.

**Självmord:** Antalet självmord i tabellerna står för säkra (cirka 80 procent) och osäkra (cirka 20 procent) självmord, tillsammans eller var för sig.

**Säkra självmord:** Självmord och uppsåtligt självtillfogad skada, kod E950-E959, enligt ICD-8 och ICD-9 klassifikationen. Från och med 1 januari 1997, avsiktlig självdestruktiv handling, kod X60-X84 enligt ICD-10 klassifikationen.

**Osäkra självmord:** Oklarhet om skada uppkommit genom olycksfall eller uppsåt, kod E980-E989, enligt ICD-9 klassifikationen. Från och med 1 januari 1997 enligt ICD-10 klassifikation, skadehändelse med oklar avsikt, kod Y10-Y34.

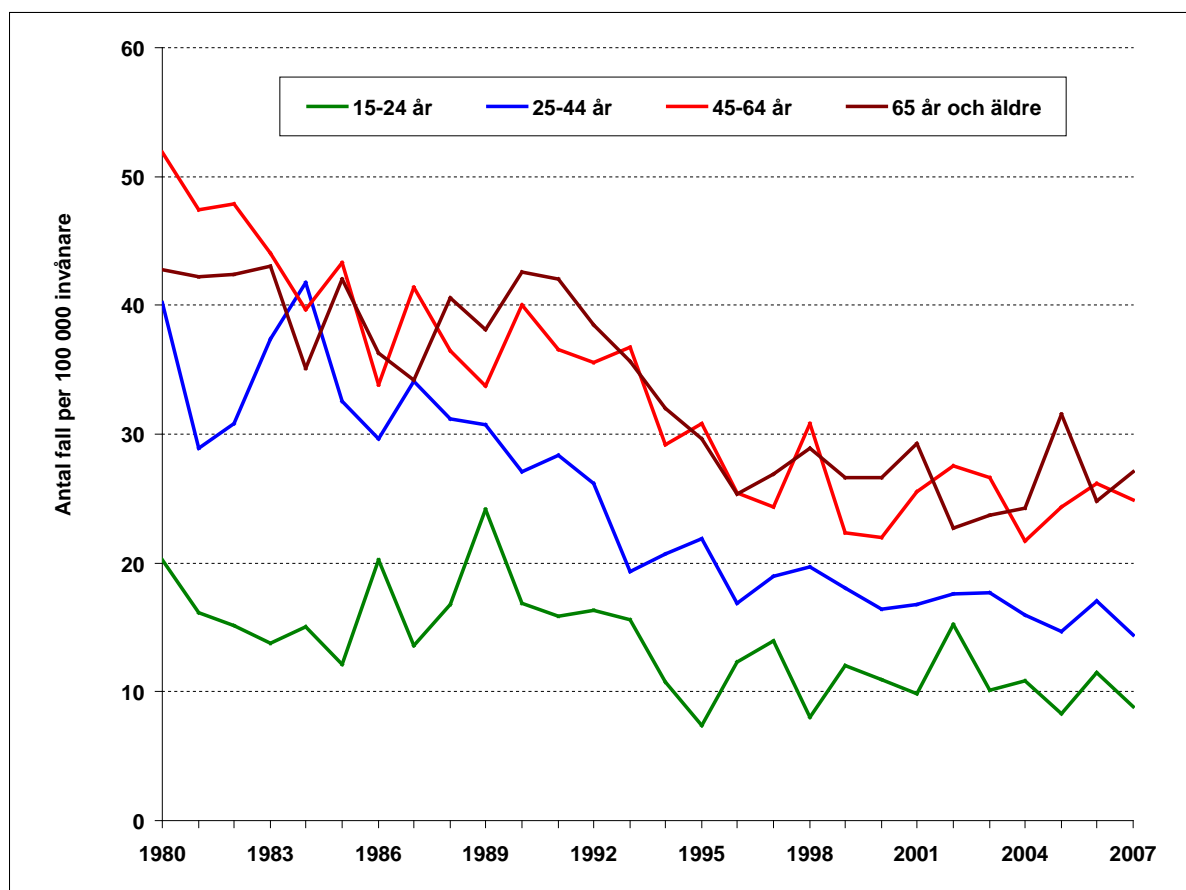
## Själv mord i Stockholms län 1980-2007

### Totalt

Själv mordstalet i Stockholms län har i stort sett halverats sedan 1980 och var år 2007 19,0 per 100 000 invånare 15 år och äldre, d v s mycket nära riksgenomsnittet på 18,9.

Själv mord (säkra och osäkra) i Stockholms län 1980-2007 inom olika åldersgrupper.  
SM-tal = antal självmord per 100 000 invånare.

År	15-24 år		25-44 år		45-64 år		65 år och äldre		Totalt	
	Antal	SM-tal	Antal	SM-tal	Antal	SM-tal	Antal	SM-tal	Antal	SM-tal
1980	43	20,2	191	40,2	174	51,9	94	42,8	502	40,4
1981	35	16,2	139	28,9	158	47,4	94	42,2	426	34,0
1982	33	15,1	151	30,9	159	47,9	96	42,4	439	34,7
1983	30	13,7	185	37,4	146	44,0	99	43,0	460	36,1
1984	33	15,0	209	41,8	132	39,6	82	35,1	456	35,5
1985	27	12,1	165	32,5	143	43,3	101	42,0	436	33,5
1986	46	20,3	152	29,7	112	33,9	89	36,3	399	30,3
1987	31	13,6	176	34,1	139	41,4	85	34,2	431	32,5
1988	38	16,8	161	31,2	125	36,4	102	40,6	426	31,9
1989	54	24,2	159	30,8	119	33,8	97	38,1	429	31,8
1990	37	16,9	140	27,1	145	40,0	109	42,6	431	31,8
1991	34	15,9	147	28,4	136	36,6	108	42,0	425	31,2
1992	34	16,3	136	26,2	136	35,6	99	38,5	405	29,6
1993	32	15,6	101	19,4	144	36,8	92	35,7	369	26,8
1994	22	10,8	109	20,7	117	29,2	83	32,0	331	23,8
1995	15	7,3	116	21,8	126	30,8	77	29,6	334	23,8
1996	25	12,3	91	16,8	106	25,5	66	25,4	288	20,3
1997	28	13,9	104	18,9	103	24,3	70	26,9	305	21,3
1998	16	8,0	110	19,7	133	30,8	75	28,9	334	23,0
1999	24	12,0	103	18,1	98	22,3	69	26,7	294	20,0
2000	22	11,0	95	16,4	98	21,9	69	26,7	284	19,1
2001	20	9,9	98	16,8	116	25,6	76	29,3	310	20,7
2002	31	15,2	103	17,6	127	27,6	59	22,7	320	21,2
2003	21	10,1	103	17,7	124	26,6	62	23,7	310	20,4
2004	23	10,8	93	16,0	102	21,7	64	24,3	282	18,4
2005	18	8,3	86	14,7	116	24,4	84	31,6	304	19,7
2006	26	11,5	101	17,1	126	26,2	67	24,8	320	20,4
2007	21	8,9	86	14,4	121	24,9	75	27,1	303	19,0



Själv mord (säkra och osäkra) i Stockholms län per 100 000 invånare i olika åldersgrupper.

Äldre begår självmord oftare än yngre, men personer i åldern 45-64 och 65 år och äldre ligger på ungefär likvärdig nivå. Skillnaden mellan yngre och äldre har krympt sedan 1980-talet, medan situationen är den motsatta när det gäller självmordsförsök.

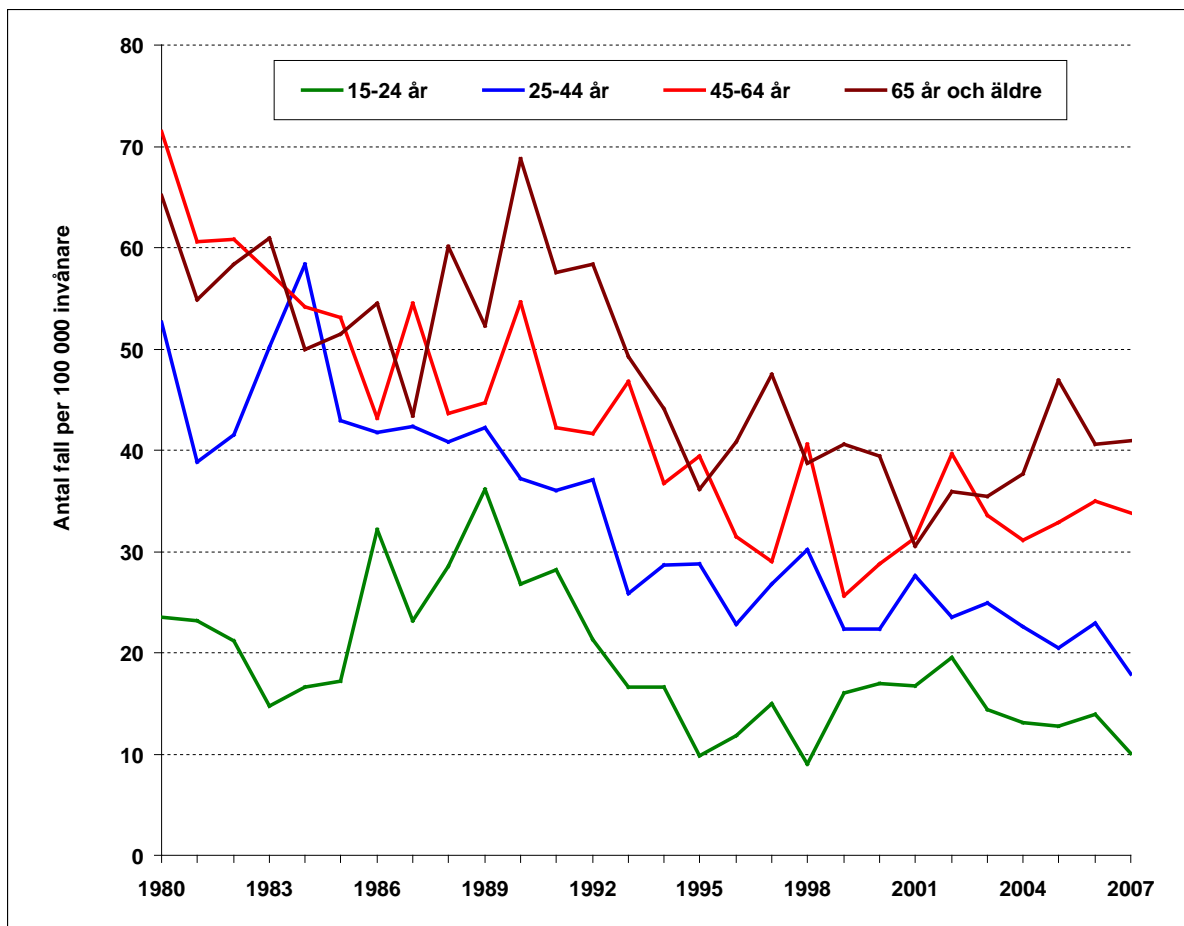
Sjunkande självmordstal har sedan 1980-talet kunnat konstateras för båda könen och för alla åldersgrupper, om än i varierande omfattning. Största minskningen finns i åldersgrupperna 45-65 och 25-44 år, och den minsta minskningen framkommer för åldergruppen 15-24 år. Under det senaste decenniet har nedgången planat ut. Skillnaden mellan de yngsta (15-24 år) och övriga åldersgrupper framkommer även för riket.

## Män

Självordstalet för män 15 år och äldre i Stockholms län år 2007 var 25,1 per 100 000 personer, vilket motsvarar 196 självmord (säkra och osäkra). Detta kan jämföras med ett självmordstal för män i riket på 27,0.

Självord (säkra och osäkra) i Stockholms län 1980-2007. Män i olika åldersgrupper.  
SM-tal = antal självmord per 100 000 invånare.

År	15-24 år		25-44 år		45-64 år		65 år och äldre		Totalt	
	Antal	SM-tal	Antal	SM-tal	Antal	SM-tal	Antal	SM-tal	Antal	SM-tal
1980	25	23,5	127	52,7	116	71,5	55	65,2	323	54,4
1981	25	23,2	95	38,9	98	60,6	47	54,9	265	44,2
1982	23	21,2	103	41,5	98	60,8	51	58,4	275	45,4
1983	16	14,8	126	50,2	93	57,6	54	60,9	289	47,4
1984	18	16,6	148	58,4	88	54,1	45	49,9	299	48,6
1985	19	17,2	110	42,9	86	53,2	48	51,5	263	42,3
1986	36	32,2	108	41,7	70	43,1	52	54,4	266	42,3
1987	26	23,1	110	42,3	90	54,5	42	43,4	268	42,2
1988	32	28,6	106	40,8	74	43,7	59	60,1	271	42,4
1989	40	36,2	110	42,3	78	44,7	52	52,2	280	43,4
1990	29	26,7	97	37,2	98	54,6	69	68,7	293	45,1
1991	30	28,2	94	36,0	78	42,2	58	57,5	260	39,8
1992	22	21,2	97	37,0	79	41,6	59	58,3	257	39,1
1993	17	16,7	68	25,9	91	46,8	50	49,2	226	34,2
1994	17	16,6	76	28,7	73	36,7	45	44,1	211	31,6
1995	10	9,8	77	28,8	80	39,4	37	36,1	204	30,2
1996	12	11,8	62	22,8	65	31,5	42	40,8	181	26,5
1997	15	14,9	74	26,8	61	29,0	49	47,4	199	28,8
1998	9	9,0	85	30,2	87	40,5	40	38,7	221	31,6
1999	16	16,0	64	22,3	56	25,6	42	40,6	178	25,1
2000	17	16,9	65	22,3	64	28,8	41	39,4	187	26,0
2001	17	16,8	81	27,6	71	31,4	32	30,5	201	27,7
2002	20	19,5	69	23,5	91	39,6	38	35,9	218	29,8
2003	15	14,3	73	24,9	78	33,6	38	35,5	204	27,7
2004	14	13,1	66	22,6	73	31,1	41	37,6	194	26,1
2005	14	12,7	60	20,4	78	32,9	52	46,9	204	27,1
2006	16	13,9	68	22,9	84	35,0	46	40,6	214	28,0
2007	12	10,0	54	17,9	82	33,8	48	40,9	196	25,1



Själv mord (säkra och osäkra) i Stockholms län per 100 000 invånare. Män i olika åldersgrupper.

Liksom för landet i stort under perioden 1980-2007 framkommer de största minskningarna för män i åldersgrupperna 25-44 och 45-64 år, och den minsta för gruppen 15-24.

Utvecklingen under det senaste decenniet visar att de sjunkande självmordstalen tenderar att plana ut i alla åldersgrupper.

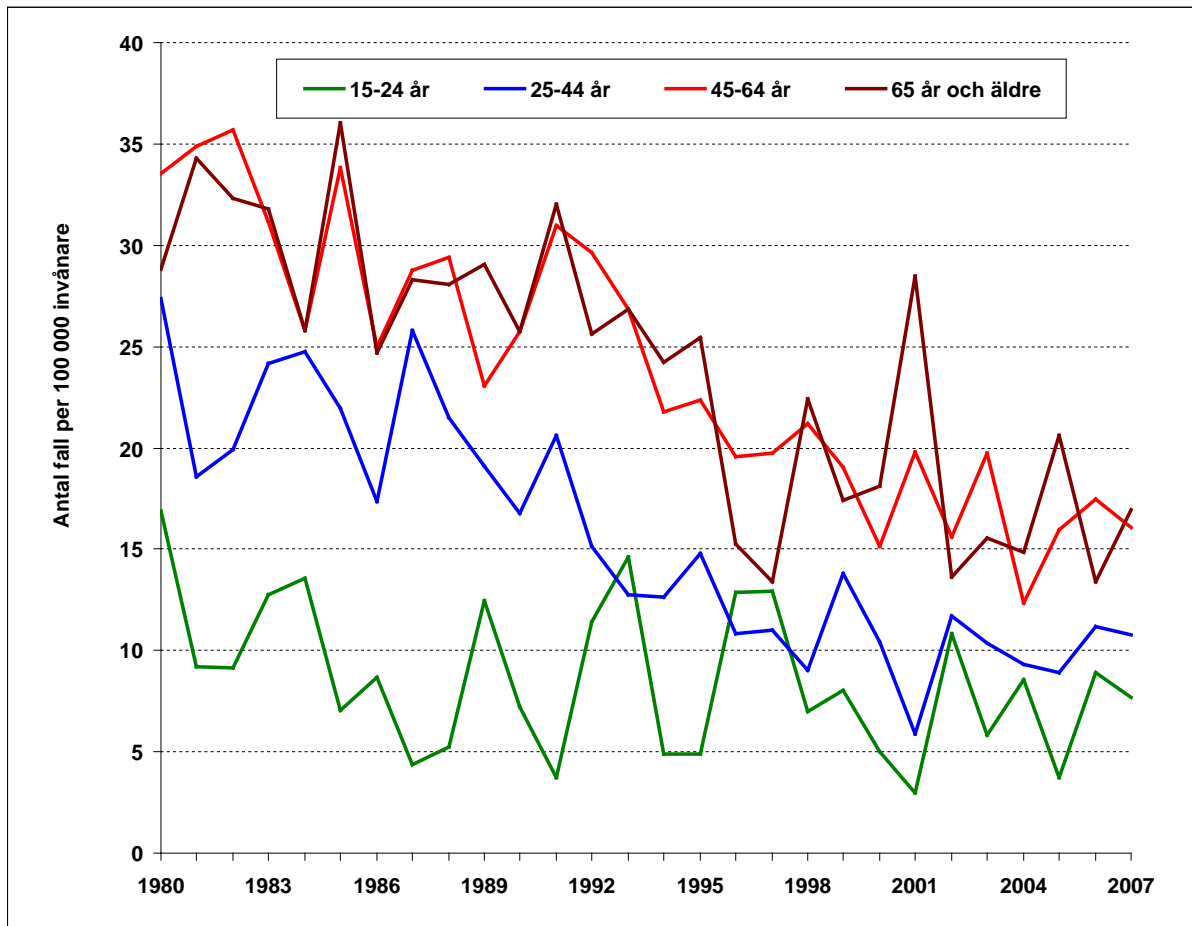
För män i riket 2007 var självmordstalen 15,2 för de yngsta, 23,9 och 34,1 för de mellersta åldersgrupperna och 30,7 för de äldsta, medan motsvarande siffror för Stockholms län var 10,0, 17,9, 33,8 och 40,9. För Stockholms län bör även självmordstalen för de äldsta följas upp framöver eftersom de tycks stiga under 2000-talet i förhållande till riket.

## Kvinnor

Självordstalet för kvinnor 15 år och äldre i Stockholms län var år 2007 13,1 per 100 000, vilket motsvarar 107 självmord. Detta kan jämföras med ett självmordstal på 11,0 för kvinnor i riket. I motsats till männen, har kvinnor i Stockholms län länge tenderat att överskrida riksgenomsnittet. Kvinnornas förhållandevis höga tal i Stockholms län kan delvis förklaras av att kvinnor i allmänhet har högst självmordstal i storstäderna, medan män kan visa höga tal i både storstads- och glesbygdsmiljöer.

Självord (säkra och osäkra) i Stockholms län 1980-2007. Kvinnor i olika åldersgrupper.  
SM-tal = antal självmord per 100 000 invånare.

År	15-24 år		25-44 år		45-64 år		65 år och äldre		Totalt	
	Antal	SM-tal	Antal	SM-tal	Antal	SM-tal	Antal	SM-tal	Antal	SM-tal
1980	18	16,9	64	27,4	58	33,5	39	28,8	179	27,6
1981	10	9,2	44	18,6	60	34,9	47	34,3	161	24,6
1982	10	9,1	48	19,9	61	35,7	45	32,3	164	24,8
1983	14	12,7	59	24,2	53	31,1	45	31,8	171	25,7
1984	15	13,5	61	24,7	44	25,8	37	25,8	157	23,4
1985	8	7,1	55	21,9	57	33,8	53	36,0	173	25,5
1986	10	8,7	44	17,3	42	24,9	37	24,7	133	19,4
1987	5	4,3	66	25,8	49	28,8	43	28,3	163	23,5
1988	6	5,3	55	21,5	51	29,4	43	28,0	155	22,2
1989	14	12,4	49	19,1	41	23,0	45	29,1	149	21,2
1990	8	7,2	43	16,7	47	25,8	40	25,7	138	19,6
1991	4	3,7	53	20,6	58	31,0	50	32,0	165	23,3
1992	12	11,4	39	15,1	57	29,6	40	25,6	148	20,8
1993	15	14,6	33	12,7	53	26,9	42	26,9	143	20,0
1994	5	4,9	33	12,6	44	21,8	38	24,2	120	16,6
1995	5	4,9	39	14,8	46	22,3	40	25,4	130	17,8
1996	13	12,9	29	10,8	41	19,6	24	15,3	107	14,5
1997	13	12,9	30	11,0	42	19,7	21	13,4	106	14,3
1998	7	7,0	25	9,0	46	21,2	35	22,4	113	15,1
1999	8	8,0	39	13,8	42	19,0	27	17,4	116	15,3
2000	5	5,0	30	10,4	34	15,2	28	18,1	97	12,7
2001	3	3,0	17	5,9	45	19,8	44	28,5	109	14,1
2002	11	10,8	34	11,7	36	15,6	21	13,6	102	13,1
2003	6	5,8	30	10,3	46	19,7	24	15,6	106	13,6
2004	9	8,5	27	9,3	29	12,3	23	14,9	88	11,2
2005	4	3,7	26	8,9	38	16,0	32	20,6	100	12,6
2006	10	8,9	33	11,2	42	17,4	21	13,4	106	13,2
2007	9	7,7	32	10,8	39	16,0	27	16,9	107	13,1



Själv mord (säkra och osäkra) i Stockholms län per 100 000 invånare Kvinnor i olika åldersgrupper.

I Stockholms län liksom i riket ökar självmordsincidensen med stigande ålder, men i Stockholms län är skillnaden mellan kvinnor i åldern 45-64 och 65 år eller äldre obetydlig. I riket låg självmordstalen oftare högre bland dem i åldern 45-64. Tydligt är även att grupperna 15-24 och 25-44 år har närmast sig varandra under senare år, från att ha varit klart åtskilda under 1980-talet. Den nedåtgående trenden har varit likvärdig för de tre högsta åldersgrupperna och svagast för kvinnor i gruppen 15-24 år. Under det senaste decenniet har de nedåtgående trenderna bland kvinnor i olika åldrar planat ut.

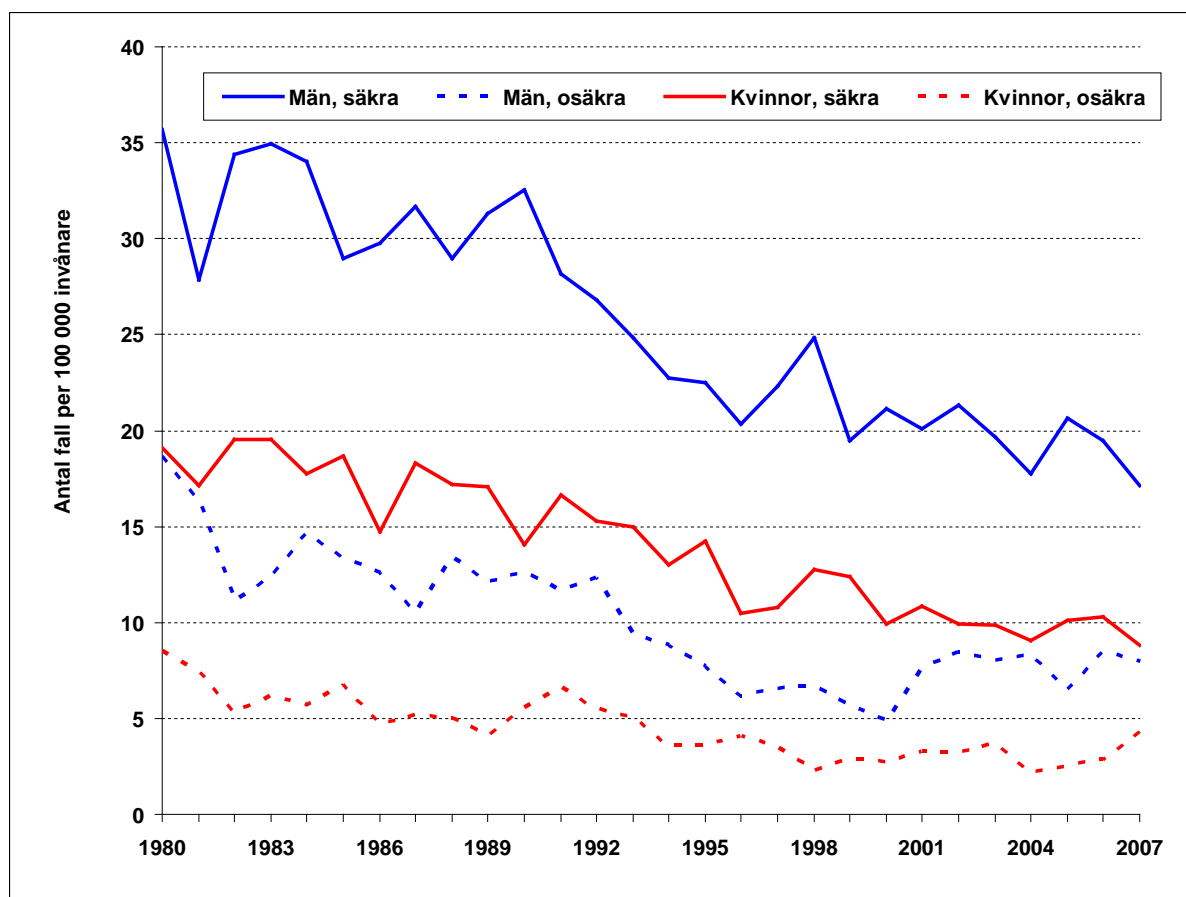
Skillnader mellan kvinnor i Stockholms län och riket bör tolkas med försiktighet mot bakgrund av den stora slumpvariationen i Stockholms län. För år 2007 var självmordstalen för kvinnor i de fyra åldersgrupperna i riket 7,1, 9,8, 14,2 och 10,9. I Stockholms län var siffrorna 7,7, 10,8, 16,0 och 16,9.

## Säkra och osäkra självmord

Under 2007 diagnostiserades i Stockholms län 62 självmord som osäkra av totalt 196 självmordsfall bland män 15 år och äldre: i 32 % av fallen var alltså diagnosen osäker. Motsvarande siffror för kvinnor var 35 av totalt 107 fall, dvs. 33%. I landet i stort var motsvarande andel för män och kvinnor 22 och 24%.

Självmord i Stockholms län 1980-2007, säkra och osäkra bland personer 15 år och äldre.  
SM-tal = antal självmord per 100 000 invånare.

År	Män				Kvinnor			
	Säkra	SM-tal	Osäkra	SM-tal	Säkra	SM-tal	Osäkra	SM-tal
1980	212	35,7	111	18,7	124	19,1	55	8,5
1981	167	27,9	98	16,3	112	17,1	49	7,5
1982	208	34,4	67	11,1	129	19,5	35	5,3
1983	213	35,0	76	12,5	130	19,5	41	6,2
1984	209	34,0	90	14,6	119	17,7	38	5,7
1985	180	29,0	83	13,3	127	18,7	46	6,8
1986	187	29,7	79	12,6	101	14,7	32	4,7
1987	201	31,7	67	10,6	127	18,3	36	5,2
1988	185	28,9	86	13,5	120	17,2	35	5,0
1989	202	31,3	78	12,1	120	17,1	29	4,1
1990	211	32,5	82	12,6	99	14,0	39	5,5
1991	184	28,2	76	11,6	118	16,7	47	6,6
1992	176	26,8	81	12,3	109	15,3	39	5,5
1993	164	24,8	62	9,4	107	15,0	36	5,0
1994	152	22,7	59	8,8	94	13,0	26	3,6
1995	152	22,5	52	7,7	104	14,3	26	3,6
1996	139	20,3	42	6,1	77	10,5	30	4,1
1997	154	22,3	45	6,5	80	10,8	26	3,5
1998	174	24,9	47	6,7	96	12,8	17	2,3
1999	138	19,5	40	5,6	94	12,4	22	2,9
2000	152	21,2	35	4,9	76	9,9	21	2,7
2001	146	20,1	55	7,6	84	10,9	25	3,2
2002	156	21,3	62	8,5	77	9,9	25	3,2
2003	145	19,7	59	8,0	77	9,9	29	3,7
2004	132	17,8	62	8,3	71	9,0	17	2,2
2005	155	20,6	49	6,5	80	10,1	20	2,5
2006	149	19,5	65	8,5	83	10,3	23	2,9
2007	134	17,2	62	7,9	72	8,8	35	4,3



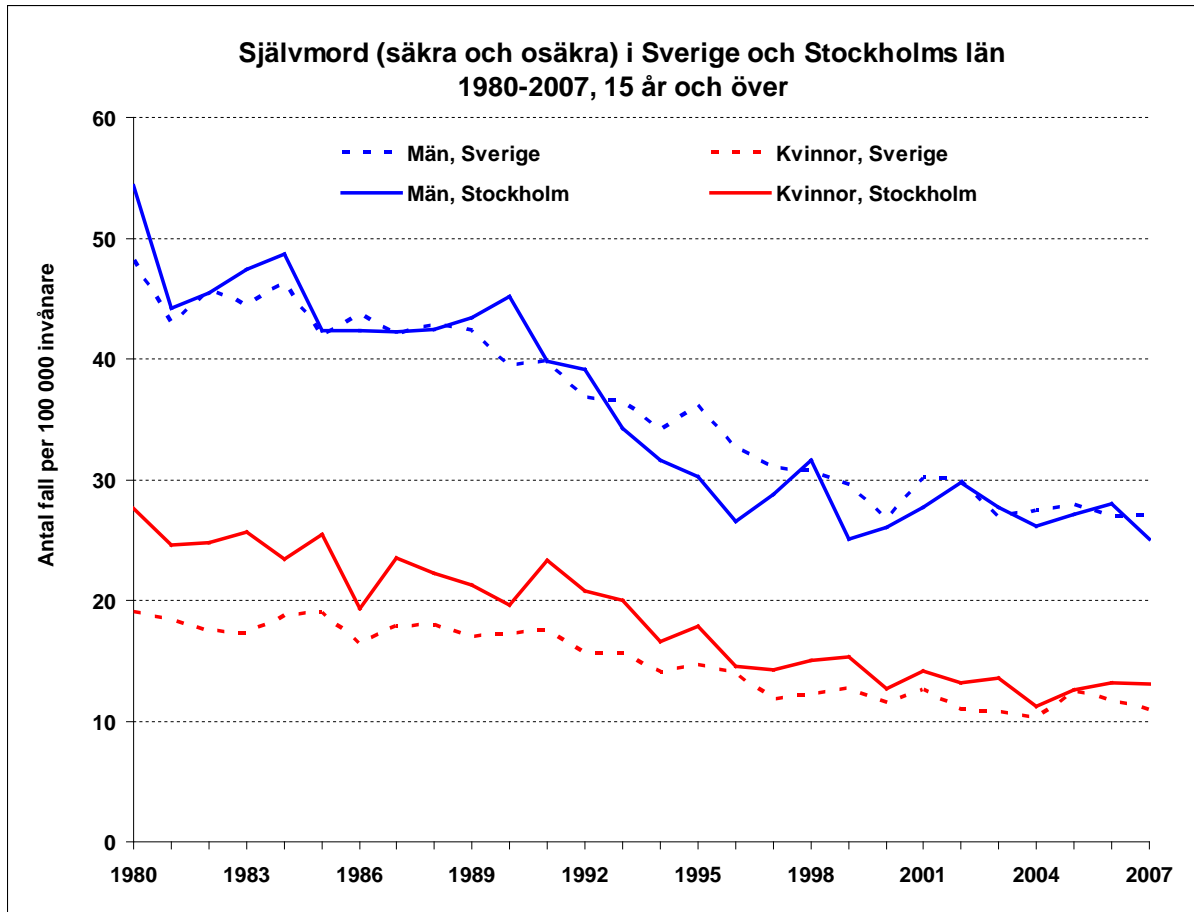
Säkra och osäkra självmord per 100 000 invånare i Stockholms län, 15 år och äldre.

I motsats till riket, har andelen osäkra självmord bland män i Stockholms län med några undantag under observationsperioden (exempelvis 2007) varit högre än bland kvinnor. Män har i genomsnitt över åren legat fyra procentenheter högre än kvinnor.

Andelen osäkra självmord av det totala antalet (säkra och osäkra) i Stockholms län har under perioden 1980-2007 sjunkit för både män och kvinnor, och har för män varierat mellan 19-37, och för kvinnor mellan 15-33 procent. Under det senaste decenniet ses för Stockholms län i motsats till riket en tendens till ökad andel osäkra fall för både män och kvinnor.

## Jämfört med hela landet

Sammanfattningsvis framkommer att kvinnor i Stockholms län under 1980 – 2007 ligger konsekvent något högre jämfört med kvinnor i riket, medan män i Stockholms län i högre grad följer utvecklingen i riket.



## Själv mord i Sverige 1980-2007

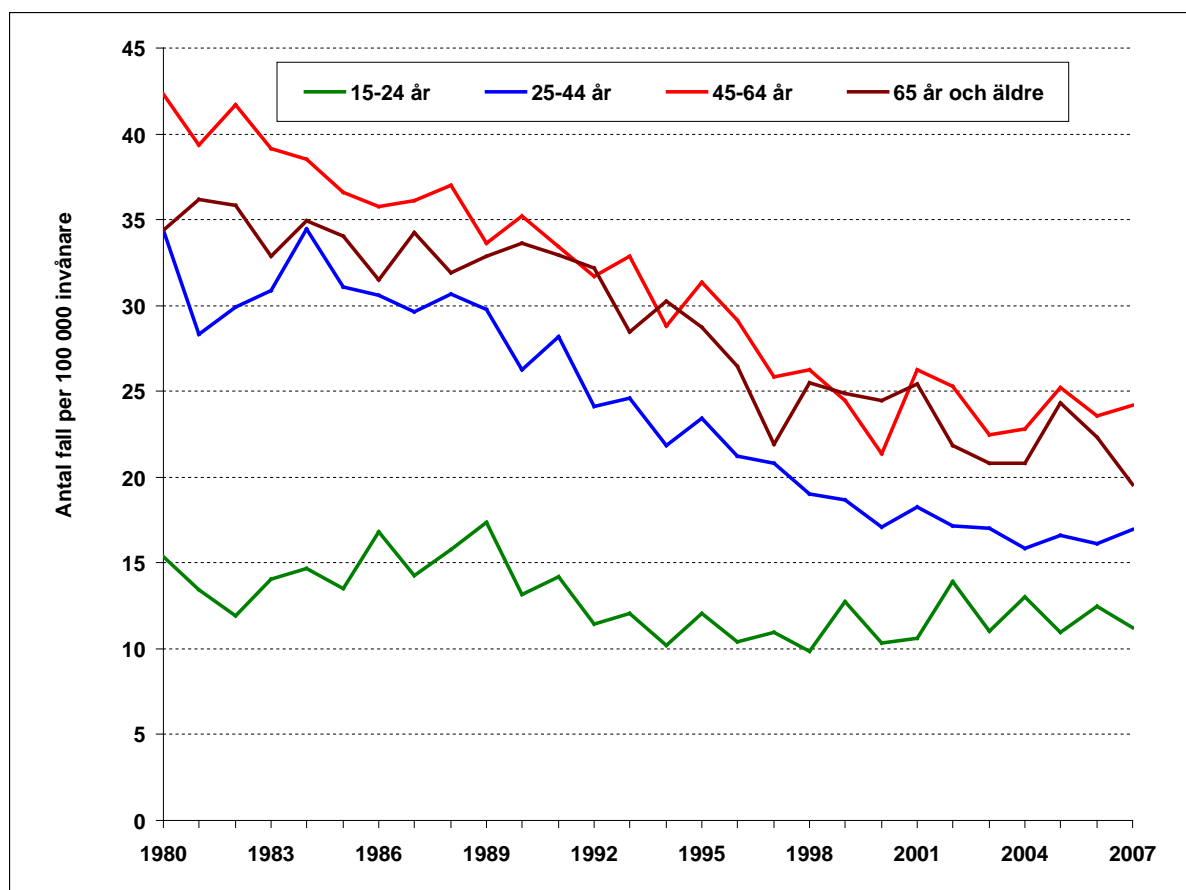
### Totalt

Dödlighetsdata som Socialstyrelsen redovisar för år 2007 visar att trenden med ett sjunkande självmordstal står sig. I början av 1980-talet var antalet självmord per 100 000 personer drygt 31 fall. År 2007 är självmordstalet 18,9.

Totalt 1443 personer, 15 år och äldre, tog sitt liv under 2007, av dessa var 1019 män och 424 kvinnor. Siffrorna omfattar både säkra självmord där det inte råder någon oklarhet beträffande uppsåtet bakom dödsfallet, och de fall då läkaren inte med säkerhet har kunnat avgöra om det är ett självmord eller olycksfall.

Själv mord (säkra och osäkra) i Sverige 1980-2007 inom olika åldersgrupper.  
SM-tal = antal självmord per 100 000 invånare.

År	15-24 år		25-44 år		45-64 år		65 år och äldre		Totalt	
	Antal	SM-tal	Antal	SM-tal	Antal	SM-tal	Antal	SM-tal	Antal	SM-tal
1980	174	15,4	805	34,4	790	42,3	468	34,4	2237	33,4
1981	154	13,5	669	28,3	729	39,3	498	36,1	2050	30,4
1982	138	12,0	712	29,9	768	41,7	500	35,8	2118	31,3
1983	163	14,1	738	30,9	719	39,1	463	32,8	2083	30,6
1984	170	14,6	827	34,5	707	38,5	498	35,0	2202	32,3
1985	158	13,5	749	31,1	664	36,6	495	34,0	2066	30,2
1986	198	16,8	739	30,6	646	35,7	465	31,5	2048	29,8
1987	169	14,3	716	29,6	657	36,1	511	34,2	2053	29,7
1988	187	15,8	742	30,7	683	37,0	480	31,9	2092	30,1
1989	205	17,4	722	29,7	633	33,7	499	32,9	2059	29,4
1990	153	13,1	638	26,2	676	35,2	513	33,6	1980	28,1
1991	162	14,2	686	28,2	656	33,4	505	33,0	2009	28,4
1992	128	11,4	587	24,1	635	31,7	494	32,2	1844	26,0
1993	133	12,1	598	24,6	672	32,9	437	28,4	1840	25,9
1994	112	10,2	531	21,8	601	28,8	466	30,3	1710	23,9
1995	131	12,1	568	23,4	663	31,3	444	28,8	1806	25,2
1996	111	10,4	516	21,3	624	29,1	408	26,4	1659	23,1
1997	115	10,9	506	20,8	561	25,9	338	21,9	1520	21,1
1998	102	9,8	462	19,0	578	26,3	392	25,5	1534	21,3
1999	131	12,8	455	18,7	545	24,4	381	24,9	1512	20,9
2000	106	10,3	416	17,1	483	21,4	375	24,5	1380	19,0
2001	110	10,6	445	18,3	601	26,3	390	25,5	1546	21,2
2002	146	13,9	418	17,2	586	25,3	335	21,8	1485	20,3
2003	118	11,0	413	17,0	524	22,4	321	20,8	1376	18,7
2004	143	13,0	384	15,8	537	22,8	323	20,8	1387	18,7
2005	123	10,9	404	16,6	597	25,2	381	24,3	1505	20,1
2006	145	12,5	393	16,1	561	23,5	353	22,3	1452	19,2
2007	134	11,2	415	17,0	579	24,2	315	19,6	1443	18,9



Själv mord (säkra och osäkra) i Sverige per 100 000 invånare i olika åldersgrupper.

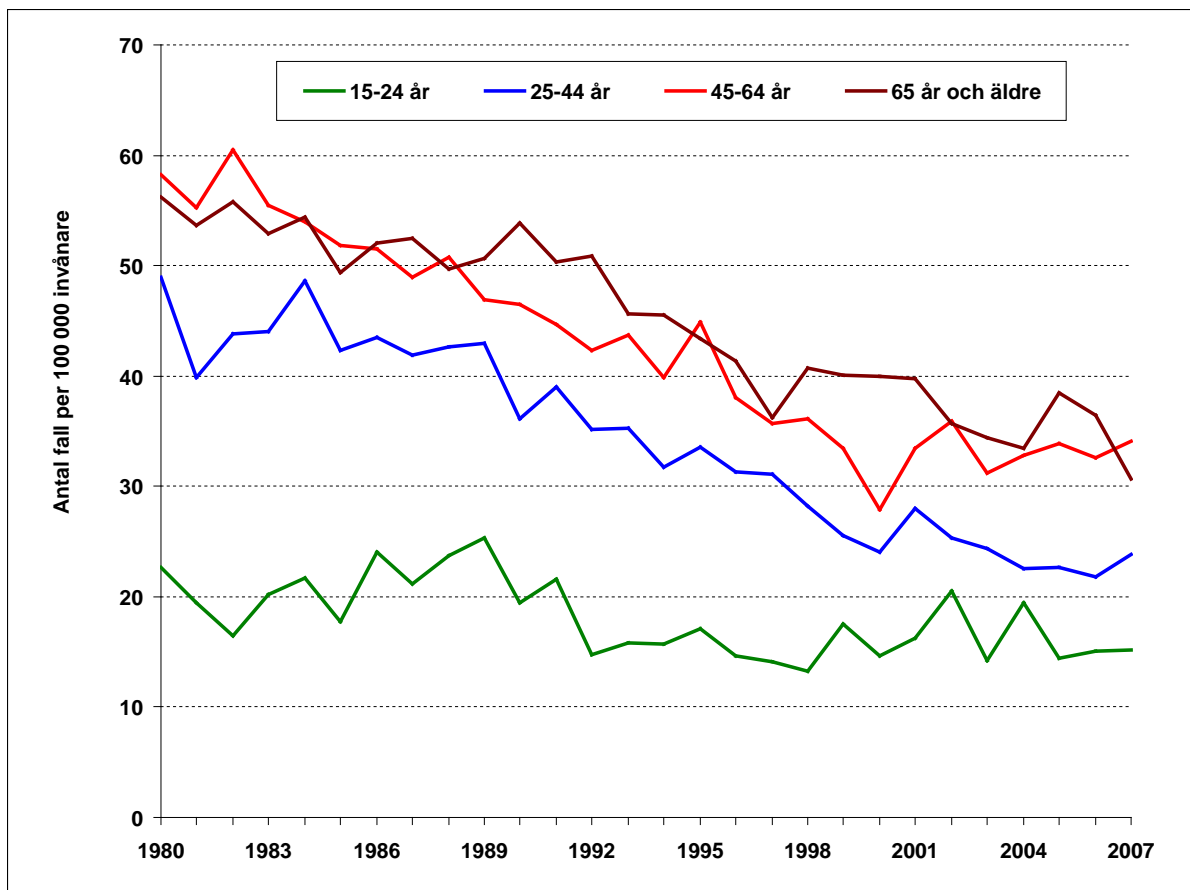
Själv mordstalet stiger med stigande ålder, men personer i gruppen 45-64 år visar för de flesta åren mellan 1980-2007 ett högre självmordstal jämfört med dem över 64 år. Vidare framgår att självmordstalen har sjunkit framför allt bland personer över 25 år, medan de yngsta (15-24 år) har haft en mer stabil utveckling och visar snarast en svag tendens till stigande självmordstal för det senaste decenniet.

## Män

Bland män inträffade totalt 1019 självmord år 2007, motsvarande 27 självmord per 100 000 män 15 år och äldre. Detta kan jämföras med ett självmordstal på ca 45 i början av 1980-talet.

Självmord (säkra och osäkra) i Sverige 1980-2007. Män inom olika åldersgrupper.  
SM-tal = antal självmord per 100 000 invånare.

År	15-24 år		25-44 år		45-64 år		65 år och äldre		Totalt	
	Antal	SM-tal	Antal	SM-tal	Antal	SM-tal	Antal	SM-tal	Antal	SM-tal
1980	131	22,6	587	48,9	537	58,3	332	56,2	1587	48,2
1981	114	19,5	482	39,8	506	55,3	320	53,7	1422	43,0
1982	97	16,4	534	43,8	550	60,4	336	55,8	1517	45,7
1983	120	20,3	539	44,1	503	55,4	321	52,9	1483	44,5
1984	129	21,7	597	48,6	490	54,0	333	54,4	1549	46,4
1985	106	17,7	522	42,4	466	51,8	308	49,4	1402	41,8
1986	145	24,1	537	43,5	461	51,5	329	52,0	1472	43,7
1987	128	21,1	518	41,9	442	48,9	335	52,5	1423	42,1
1988	144	23,8	527	42,6	466	50,8	319	49,7	1456	42,8
1989	153	25,3	533	42,9	440	46,9	328	50,7	1454	42,4
1990	116	19,5	449	36,1	446	46,5	350	53,9	1361	39,5
1991	126	21,6	486	39,0	439	44,7	328	50,4	1379	39,8
1992	84	14,7	438	35,2	425	42,3	331	50,8	1278	36,8
1993	89	15,8	438	35,2	448	43,7	297	45,6	1272	36,5
1994	88	15,7	395	31,7	417	39,9	297	45,5	1197	34,2
1995	95	17,1	416	33,5	477	44,9	283	43,4	1271	36,2
1996	80	14,6	389	31,3	410	38,1	270	41,4	1149	32,7
1997	76	14,1	386	31,1	390	35,7	236	36,2	1088	30,9
1998	70	13,2	350	28,2	400	36,1	265	40,8	1085	30,7
1999	92	17,5	317	25,5	376	33,5	260	40,1	1045	29,5
2000	77	14,7	299	24,0	317	27,8	260	40,0	953	26,8
2001	86	16,2	348	28	386	33,5	259	39,7	1079	30,2
2002	110	20,5	314	25,3	419	35,9	234	35,7	1077	29,9
2003	78	14,2	302	24,4	367	31,2	228	34,5	975	26,9
2004	109	19,4	278	22,5	389	32,8	224	33,4	1000	27,4
2005	83	14,4	281	22,7	404	33,8	261	38,5	1029	27,9
2006	90	15,1	271	21,8	392	32,6	251	36,4	1004	26,9
2007	93	15,2	298	23,9	411	34,1	217	30,7	1019	27,0



Själv mord (säkra och osäkra) i Sverige per 100 000 invånare. Män i olika åldersgrupper.

Det åldersmönster som sågs för hela riket återkommer för män, d v s klart sjunkande självmordstal för de äldre åldersgrupperna, medan män mellan 15-24 år visar en mer stabil nivå, speciellt sedan början av 1990-talet. Utfallet för män avviker något från riket genom att gruppen 45-64 år sedan slutet av 1980-talet har lägre självmordstal i genomsnitt än män över 64 år.

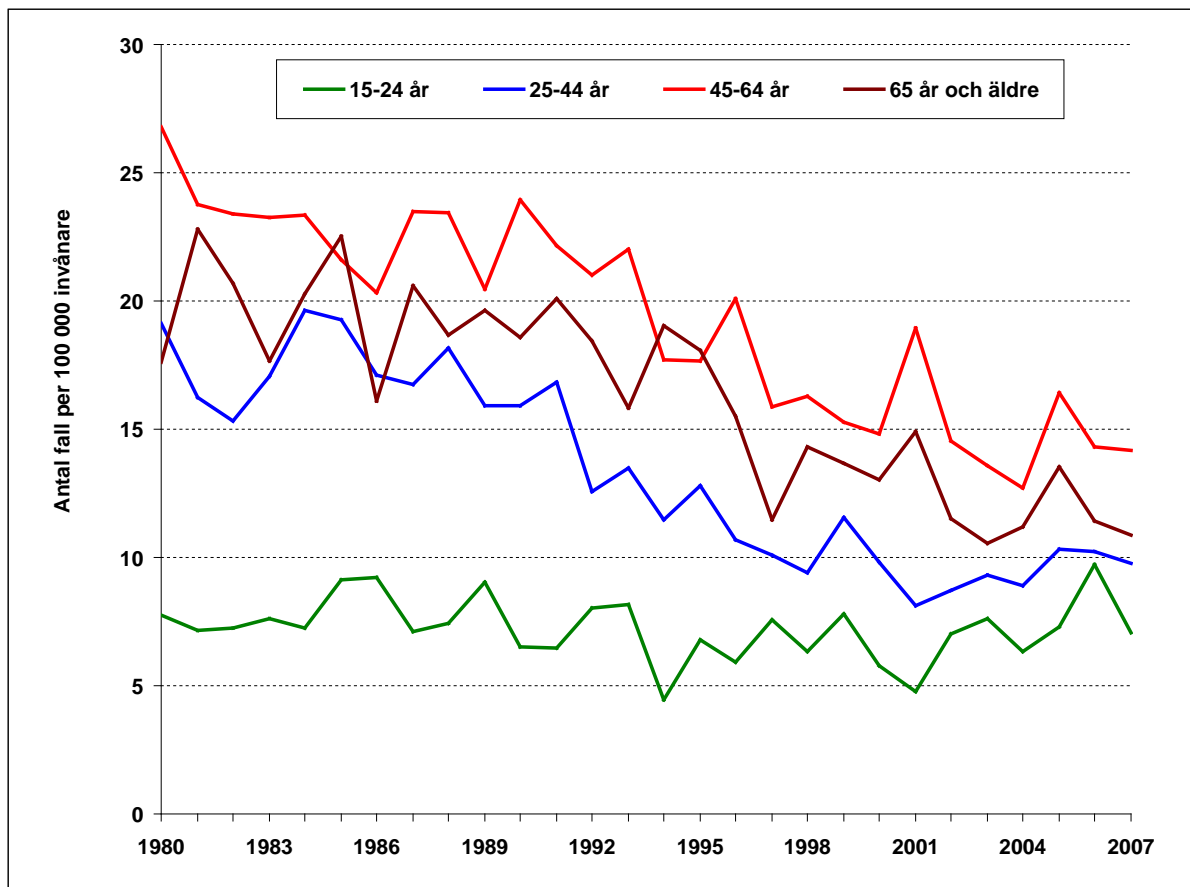
## Kvinnor

Kvinnor har lägre självmordstal än män. Könskvoten, d v s förhållandet mellan mäns och kvinnors självmordstal, var år 2007, 2,4 :1 i Sverige. För varje självmord som begicks av en kvinna, begicks således 2,4 självmord av män. Under 1900-talet sjönk könskvoten nästan oavbrutet fram till 1970, från cirka 5:1 till 2,5:1. Könskvoten varierar regionalt inom landet: den är högre i norra Sveriges glesbygdsområden, och lägre i storstadsområden.

År 2007 var det 427 kvinnor som tog sitt liv (säkra och osäkra diagnoser), vilket motsvarar ett självmordstal på 11 fall per 100 000 kvinnor 15 år och äldre. I början av 1980 talet var motsvarande siffra omkring 18.

Självmord (säkra och osäkra) i Sverige 1980-2007. Kvinnor inom olika åldersgrupper.  
SM-tal = antal självmord per 100 000 invånare.

År	15-24 år		25-44 år		45-64 år		65 år och äldre		Totalt	
	Antal	SM-tal	Antal	SM-tal	Antal	SM-tal	Antal	SM-tal	Antal	SM-tal
1980	43	7,8	218	19,1	253	26,8	136	17,6	650	19,1
1981	40	7,1	187	16,2	223	23,8	178	22,8	628	18,3
1982	41	7,3	178	15,3	218	23,4	164	20,7	601	17,4
1983	43	7,6	199	17,1	216	23,2	142	17,7	600	17,3
1984	41	7,2	230	19,6	217	23,4	165	20,3	653	18,8
1985	52	9,1	227	19,3	198	21,6	187	22,5	664	19,0
1986	53	9,2	202	17,1	185	20,3	136	16,1	576	16,4
1987	41	7,1	198	16,7	215	23,5	176	20,6	630	17,8
1988	43	7,5	215	18,2	217	23,4	161	18,7	636	17,9
1989	52	9,1	189	15,9	193	20,5	171	19,6	605	16,9
1990	37	6,5	189	15,9	230	24,0	163	18,6	619	17,2
1991	36	6,5	200	16,8	217	22,2	177	20,1	630	17,5
1992	44	8,1	149	12,6	210	21,0	163	18,5	566	15,7
1993	44	8,2	160	13,5	224	22,0	140	15,8	568	15,7
1994	24	4,5	136	11,5	184	17,7	169	19,0	513	14,1
1995	36	6,8	152	12,8	186	17,7	161	18,1	535	14,6
1996	31	5,9	127	10,7	214	20,1	138	15,5	510	13,9
1997	39	7,6	120	10,1	171	15,9	102	11,5	432	11,8
1998	32	6,3	112	9,4	178	16,3	127	14,3	449	12,2
1999	39	7,8	138	11,6	169	15,3	121	13,7	467	12,7
2000	29	5,8	117	9,8	166	14,8	115	13,0	427	11,6
2001	24	4,8	97	8,1	215	19,0	131	14,9	467	12,6
2002	36	7,0	104	8,7	167	14,6	101	11,5	408	10,9
2003	40	7,6	111	9,3	157	13,6	93	10,6	401	10,7
2004	34	6,4	106	8,9	148	12,7	99	11,2	387	10,3
2005	40	7,3	123	10,3	193	16,4	120	13,5	476	12,5
2006	55	9,7	122	10,2	169	14,3	102	11,4	448	11,7
2007	41	7,1	117	9,8	168	14,2	98	10,9	424	11,0



Själv mord (säkra och osäkra) i Sverige per 100 000 invånare. Kvinnor i olika åldersgrupper.

Bland kvinnor stiger självmordstalet med stigande ålder fram till den högsta åldersgruppen. Kvinnor över 64 år har genomsnittligt lägre självmordstal än kvinnor i gruppen 45-65 år.

Utvecklingen av självmordstalet för kvinnor sedan 1980 visar, i likhet med män, en sjunkande incidens i alla åldersgrupper. Tendensen till stigande självmordstal under de senaste åren bland kvinnor mellan 15-24 och 25-44 år bör speciellt bevakas under kommande år.

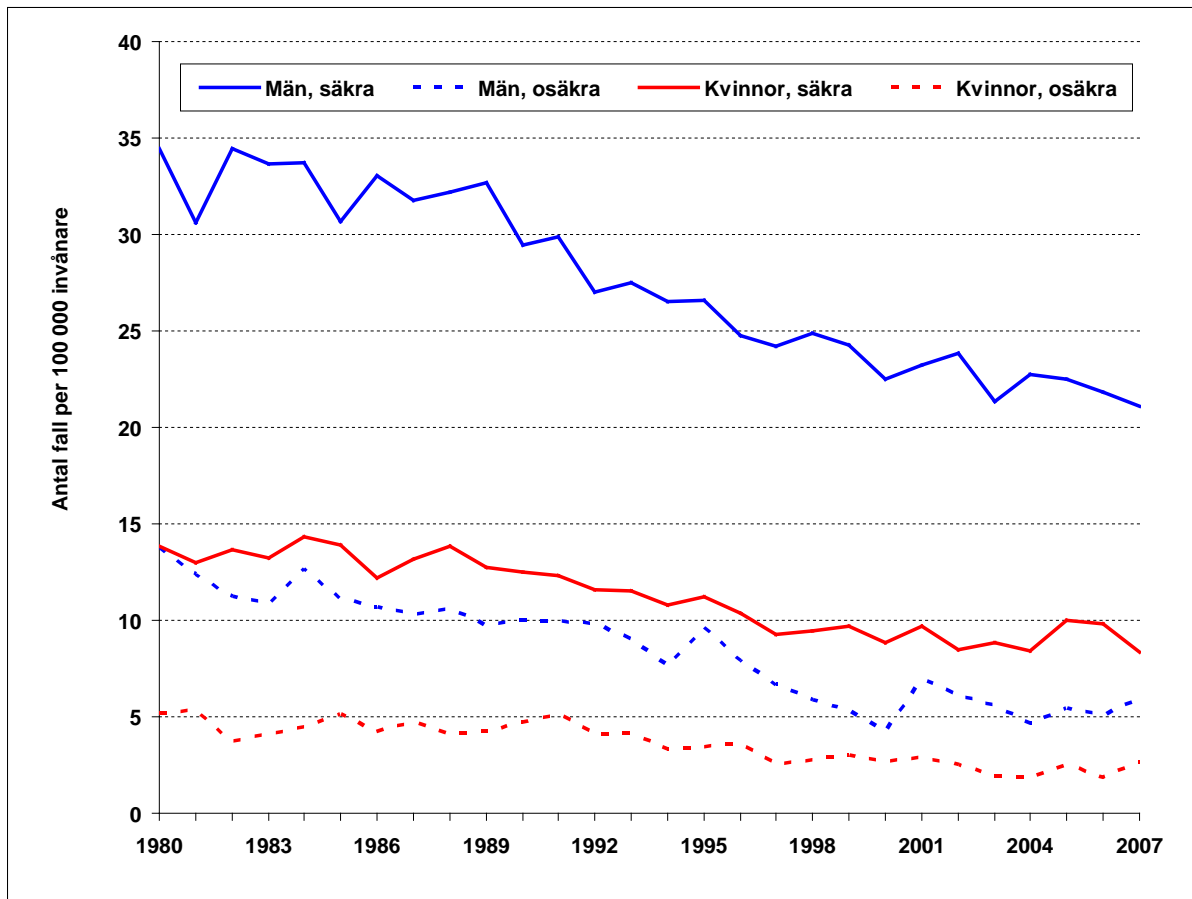
## Säkra och osäkra självmord

Enlig den internationella klassifikationen av dödsorsaker och sjukdomar, ICD, är säkra självmord de fall då inget tvivel råder om det var ett självmord eller inte, medan diagnosen osäkra självmord används när man är osäker på uppsåtet bakom dödsfallet, dvs. om det var en olycka eller avsiktlig handling. ”Osäkra” diagnoser, vars syfte var att underlätta de svåra bedömningarna i enskilda fall, började användas 1969. Osäkra fall utgör idag drygt 20 procent av samtliga självmordsfall i Sverige. Den internationella variationen i användningen är stor och andelen osäkra fall är jämförelsevis hög i Sverige. År 2007 var andelen osäkra fall 22 % för män och 24% för kvinnor.

De flesta osäkra fall kan hänföras till olika typer av förgiftningar. Vid specialstudier av osäkra fall har man funnit att en majoritet med stor sannolikhet har varit självmord. Att ta med osäkra fall ger alltså en överskattning av antalet självmord som är mindre än den underskattning som uppstår om osäkra fall inte räknas in. Av det skälet har vi ofta lagt ihop säkra och osäkra fall i den statistiska redovisningen.

Självmord i Sverige 1980-2007, säkra och osäkra (15 år och äldre).  
SM-tal = antal självmord per 100 000 invånare.

År	Män				Kvinnor			
	Säkra	SM-tal	Osäkra	SM-tal	Säkra	SM-tal	Osäkra	SM-tal
1980	1134	34,4	453	13,8	473	13,9	177	5,2
1981	1013	30,6	409	12,4	445	13,0	183	5,3
1982	1144	34,5	373	11,2	472	13,7	129	3,7
1983	1122	33,7	361	10,8	458	13,2	142	4,1
1984	1126	33,7	423	12,7	498	14,3	155	4,5
1985	1029	30,7	373	11,1	486	13,9	178	5,1
1986	1113	33,1	359	10,7	428	12,2	148	4,2
1987	1075	31,8	348	10,3	464	13,1	166	4,7
1988	1095	32,2	361	10,6	491	13,8	145	4,1
1989	1122	32,7	332	9,7	455	12,7	150	4,2
1990	1016	29,5	345	10,0	450	12,5	169	4,7
1991	1034	29,9	345	10,0	445	12,3	185	5,1
1992	937	27,0	341	9,8	419	11,6	147	4,1
1993	957	27,5	315	9,0	418	11,5	150	4,1
1994	929	26,5	268	7,7	393	10,8	120	3,3
1995	933	26,6	338	9,6	411	11,2	124	3,4
1996	871	24,8	278	7,9	379	10,3	131	3,6
1997	853	24,2	235	6,7	341	9,3	91	2,5
1998	878	24,9	207	5,9	348	9,5	101	2,7
1999	858	24,2	187	5,3	358	9,7	109	3,0
2000	801	22,5	152	4,3	327	8,8	100	2,7
2001	831	23,2	248	6,9	360	9,7	107	2,9
2002	858	23,8	219	6,1	315	8,4	93	2,5
2003	774	21,3	201	5,5	331	8,8	70	1,9
2004	830	22,7	170	4,7	317	8,4	70	1,9
2005	830	22,5	199	5,4	380	10,0	96	2,5
2006	815	21,9	189	5,1	377	9,8	71	1,9
2007	796	21,1	223	5,9	323	8,4	101	2,6



Säkra och osäkra självmord per 100 000 invånare i Sverige, 15 år och äldre.

De osäkra fallens andel av det totala antalet självmord (säkra och osäkra) ligger på samma nivå för män och kvinnor. Sedan 1980 har andelen osäkra självmord varierat mellan 16-29 procent för både män och kvinnor, med ett medelvärde på 24 % för båda könen. För det senaste decenniet var medelvärdet 19 % för män och 21 % för kvinnor.

## Själv mord bland ungdomar

Här redovisas självmordstalen för tre åldersgrupper: 10-14 år, 15-19 år och 20-24 år. Tidstrenderna för dessa grupper måste tolkas med stor försiktighet på grund av den stora slumpmässiga variationen beroende på det låga antalet självmord.

Själv mord bland ungdomar i Sverige, 1980-2007, säkra och osäkra.

Åldersgruppen 10-14 år.

SM-tal = antal självmord per 100 000 invånare.

År	Antal självmord			SM-tal		
	Pojkar	Flickor	Totalt	Pojkar	Flickor	Totalt
1980	4	0	4	1,4	0,0	0,7
1981	6	1	7	2,1	0,4	1,2
1982	0	1	1	0,0	0,4	0,2
1983	1	1	2	0,4	0,4	0,4
1984	1	0	1	0,4	0,0	0,2
1985	0	1	1	0,0	0,4	0,2
1986	6	1	7	2,2	0,4	1,3
1987	4	0	4	1,5	0,0	0,8
1988	3	1	4	1,1	0,4	0,8
1989	0	2	2	0,0	0,8	0,4
1990	5	1	6	2,0	0,4	1,2
1991	3	4	7	1,2	1,7	1,4
1992	4	0	4	1,6	0,0	0,8
1993	1	0	1	0,4	0,0	0,2
1994	2	2	4	0,8	0,8	0,8
1995	4	1	5	1,6	0,4	1,0
1996	1	3	4	0,4	1,2	0,8
1997	3	3	6	1,1	1,2	1,1
1998	2	3	5	0,7	1,1	0,9
1999	4	0	4	1,4	0,0	0,7
2000	2	1	3	0,7	0,3	0,5
2001	3	3	6	1,0	1,0	1,0
2002	4	3	7	1,2	1,0	1,1
2003	1	2	3	0,3	0,7	0,5
2004	4	4	8	1,3	1,3	1,3
2005	5	4	9	1,6	1,4	1,5
2006	2	2	4	0,7	0,7	0,7
2007	6	2	8	2,2	0,8	1,5

Själv mord bland ungdomar i Sverige, 1980-2007, säkra och osäkra.

Åldersgruppen 15-19 år.

SM-tal = antal självmord per 100 000 invånare.

År	Antal självmord			SM-tal		
	Pojkar	Flickor	Totalt	Pojkar	Flickor	Totalt
1980	23	12	35	7,8	4,2	6,0
1981	31	11	42	10,2	3,8	7,1
1982	31	15	46	9,9	5,1	7,6
1983	35	16	51	11,2	5,4	8,4
1984	28	11	39	9,2	3,8	6,6
1985	33	19	52	11,1	6,7	9,0
1986	39	15	54	13,4	5,4	9,5
1987	39	13	52	13,6	4,7	9,3
1988	33	10	43	11,5	3,7	7,7
1989	49	21	70	16,9	7,6	12,4
1990	32	13	45	11,1	4,7	8,0
1991	45	20	65	16,0	7,4	11,8
1992	20	14	34	7,3	5,4	6,3
1993	21	16	37	7,8	6,3	7,1
1994	33	8	41	12,6	3,2	8,0
1995	31	12	43	11,9	4,9	8,5
1996	24	9	33	9,3	3,7	6,6
1997	12	13	25	4,7	5,3	5,0
1998	18	10	28	7,0	4,1	5,6
1999	35	14	49	13,5	5,7	9,7
2000	22	19	41	8,4	7,7	8,1
2001	19	8	27	7,1	3,2	5,2
2002	28	15	43	10,2	5,8	8,1
2003	22	15	37	7,7	5,6	6,7
2004	30	16	46	10,2	5,7	8,0
2005	29	14	43	9,4	4,8	7,2
2006	27	22	49	8,6	7,4	8,0
2007	38	17	55	11,6	5,5	8,6

Själv mord bland ungdomar i Sverige, 1980-2007, säkra och osäkra.

Åldersgruppen 20-24 år.

SM-tal = antal självmord per 100 000 invånare.

År	Antal självmord			SM-tal		
	Pojkar	Flickor	Totalt	Pojkar	Flickor	Totalt
1980	108	31	139	38,2	11,4	25,1
1981	83	29	112	29,7	10,8	20,4
1982	66	26	92	23,7	9,7	16,8
1983	85	27	112	30,2	10,0	20,3
1984	101	30	131	34,8	10,8	23,1
1985	73	33	106	24,3	11,5	18,0
1986	106	38	144	34,1	12,8	23,8
1987	89	28	117	28,0	9,3	18,9
1988	111	33	144	34,8	10,9	23,1
1989	104	31	135	33,1	10,4	22,0
1990	84	24	108	27,3	8,2	18,0
1991	81	16	97	26,8	5,5	16,4
1992	64	30	94	21,6	10,5	16,2
1993	68	28	96	23,0	9,9	16,6
1994	55	16	71	18,5	5,6	12,1
1995	64	24	88	21,6	8,4	15,2
1996	56	22	78	19,4	7,9	13,8
1997	64	26	90	22,8	9,7	16,4
1998	52	22	74	19,1	8,4	13,9
1999	57	25	82	21,5	9,8	15,8
2000	55	10	65	20,9	3,9	12,6
2001	67	16	83	25,5	6,3	16,1
2002	82	21	103	31,2	8,3	19,9
2003	56	25	81	21,1	9,8	15,6
2004	79	18	97	29,6	7,0	18,6
2005	54	26	80	20,0	10,1	15,2
2006	46	29	75	16,8	11,1	14,0
2007	55	24	79	19,3	8,8	14,2

Själv mordstalen för perioden 1980-2007 bland pojkar/unga män antyder en stabil nivå för de allra yngsta (10-14 år), och en nedåtgående trend för de två äldre grupperna, speciellt för män 20-24 år. Under det senaste decenniet tenderar dock självmordstalen att öka något för de två yngsta åldersgrupperna, samtidigt som den nedåtgående trenden för män i åldern 20-24 planar ut.

Sett över hela observationsperioden 1980-2007, finns en antydning till ökning av självmordstalen för flickor/unga kvinnor i åldersgruppen 10-14 och 15-19 år, medan gruppen 20-24 år visar en sjunkande trend. Även för det senaste decenniet finns en svag ökning av självmordstalen bland flickor/unga kvinnor i de två yngsta åldersgrupperna, och en utveckling mot stigande tal ses likaså för kvinnor 20-24 år.

Könskvoten, d v s det numeriska förhållandet mellan pojkars/unga mäns och flickors/unga kvinnors självmordstal var i genomsnitt över de fem senaste åren 1,6 i åldergruppen 15-19 år och 2,3 i gruppen 20-24 år.

År 2007 avled 10 barn under 15 år med självmord som dödsorsak, sju pojkar och tre flickor. Två av barnen var under 10 år, och för dem var diagnosen osäker. Bland de övriga åtta barnen var diagnosen säker.

## Självmordsmetoder

Metoderna för att begå självmord varierar stort mellan olika länder och mellan landsdelar. Valet av metod påverkas av kulturella förebilder och uppfattningar och tillgången till olika självmordsmedel. Kunskapsnivån kan också påverka vilken metod som kommer till användning.

I Sverige har förgiftning och hängning tätplatsen sedan länge – de svarar tillsammans för nästan två tredjedelar av samtliga självmordsfall. Metoderna skiljer sig mellan män och kvinnor. Bland kvinnor är förgiftning vanligast och bland män är hängning den vanligaste metoden. Skjutning bland män och dränkning bland kvinnor är också relativt vanliga metoder.

Användningen av de olika metoderna ändrar sig över tid, bl.a. som ett resultat av teknologins utveckling. I Sverige har gasförgiftning och dränkning minskat, medan hängning har blivit något vanligare.

Skjutning och förgiftning är beroende av tillgängligheten till vapen och exempelvis läkemedel. I preventivt syfte behövs undersökningar som visar hur tillgången till vapen kan begränsas och hur förpackningar av läkemedel kan utvecklas så att risken för överdosering förhindras eller minskas.

Metoder för självmord (säkra och osäkra) i Sverige under 2007, bland män och kvinnor 15 år eller äldre. (Procent av totala antalet självmord)

Metod	Män		Kvinnor		Totalt	
	Antal	Procent	Antal	Procent	Antal	Procent
Förgiftning (X60-X69/Y10-Y19)	279	27,4	194	45,8	473	32,8
Hängning (X70/Y20)	382	37,5	82	19,3	464	32,2
Dränkning (X71/Y21)	51	5,0	44	10,4	95	6,6
Skjutning (X72-X74/Y22-Y24)	106	10,4	1	0,2	107	7,4
Skärande, stick (X78/Y28)	30	2,9	8	1,9	38	2,6
Hopp från höjd (X80/Y30)	50	4,9	37	8,7	87	6,0

Föremål i rörelse (X81/Y31)	58	5,7	36	8,5	94	6,5
Annan metod	63	6,2	22	5,2	85	5,9
<b>Totalt</b>	<b>1019</b>	<b>100,0</b>	<b>424</b>	<b>100,0</b>	<b>1443</b>	<b>100,0</b>

Metoder för självmord (säkra) i Sverige under 2007, bland män och kvinnor 15 år eller äldre. (Procent av totala antalet självmord)

Metod	Män		Kvinnor		Totalt	
	Antal	Procent	Antal	Procent	Antal	Procent
Förgiftning (X60-X69)	139	17,5	131	40,6	270	24,1
Hängning (X70)	381	47,9	82	25,4	463	41,4
Dränkning (X71)	25	3,1	33	10,2	58	5,2
Skjutning (X72-X74)	105	13,2	1	0,3	106	9,5
Skärande, stick (X78)	29	3,6	6	1,9	35	3,1
Hopp från höjd (X80)	42	5,3	29	9,0	71	6,3
Föremål i rörelse (X81)	52	6,5	35	10,8	87	7,8
Annan metod	23	2,9	6	1,9	29	2,6
<b>Total</b>	<b>796</b>	<b>100,0</b>	<b>323</b>	<b>100,0</b>	<b>1119</b>	<b>100,0</b>

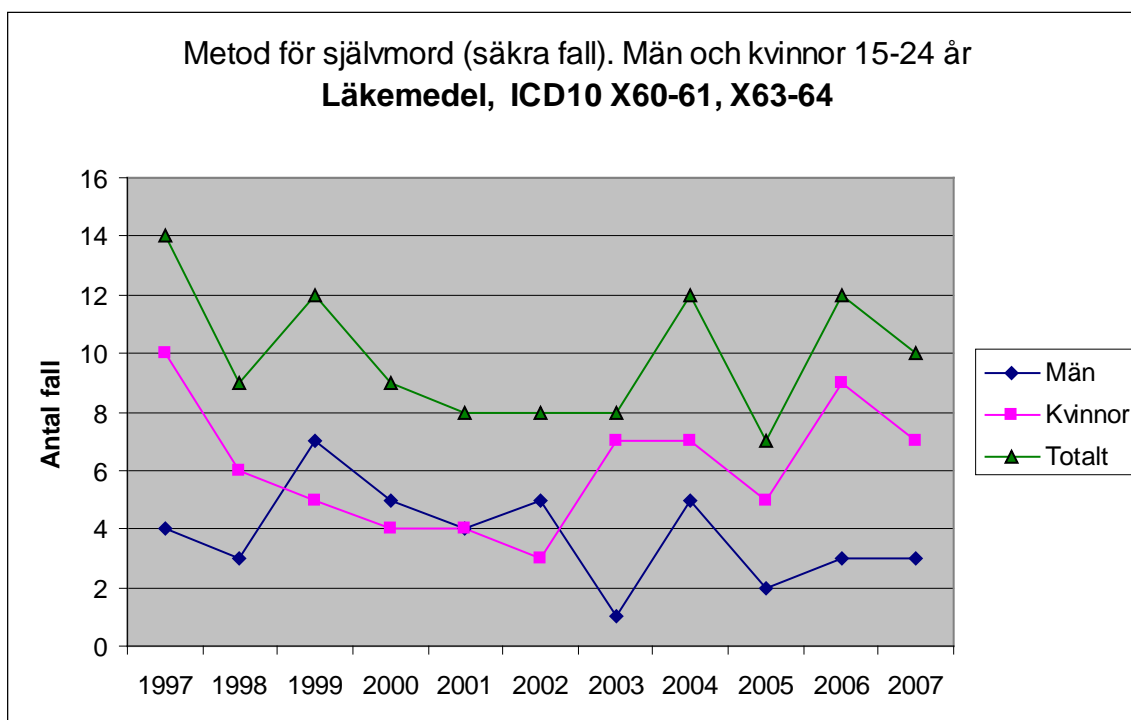
Metoder för självmord (osäkra) i Sverige under 2007, bland män och kvinnor 15 år eller äldre. (Procent av totala antalet självmord)

Metod	Män		Kvinnor		Totalt	
	Antal	Procent	Antal	Procent	Antal	Procent
Förgiftning (Y10-Y19)	140	62,8	63	62,4	203	62,7
Hängning (Y20)	1	0,4	0	0,0	1	0,3
Dränkning (Y21)	26	11,7	11	10,9	37	11,4
Skjutning (Y22-Y24)	1	0,4	0	0,0	1	0,3
Skärande, stick (Y28)	1	0,4	2	2,0	3	0,9
Hopp från höjd (Y30)	8	3,6	8	7,9	16	4,9
Föremål i rörelse (Y31)	6	2,7	1	1,0	7	2,2
Annan metod	40	17,9	16	15,8	56	17,3

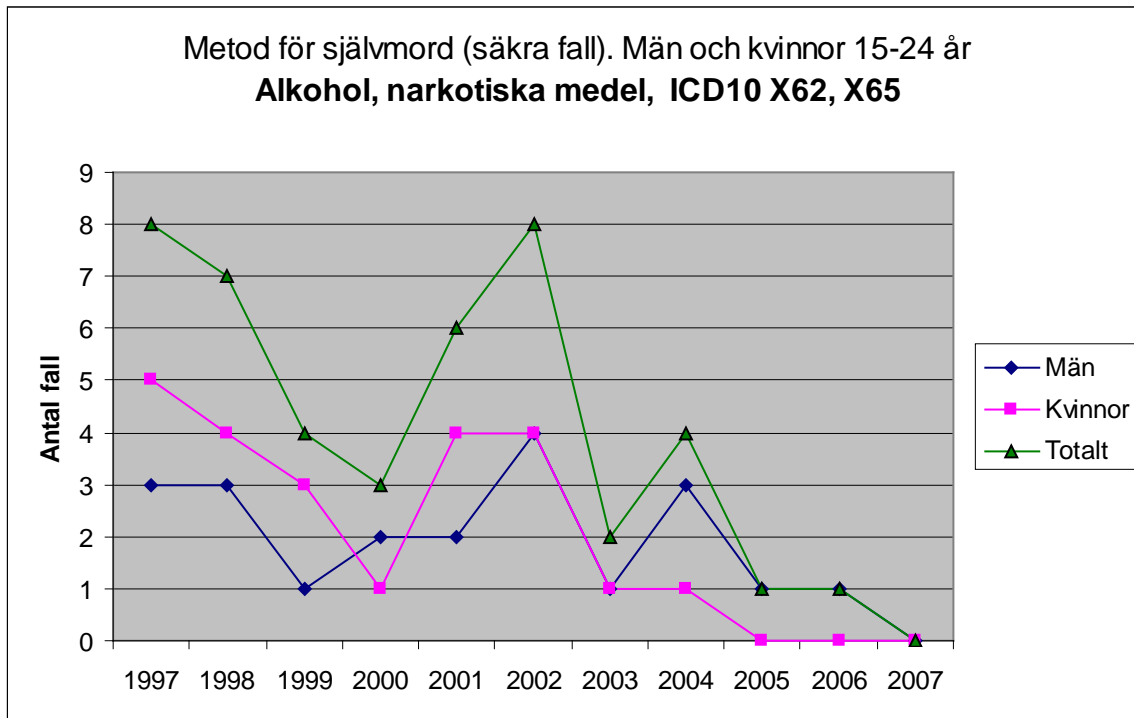
Total	223	100,0	101	100,0	324	100,0
-------	-----	-------	-----	-------	-----	-------

Nästan två tredjedelar av osäkra självmord kan bland både män och kvinnor hänföras till förgiftningar. Hopp från höjd var något vanligare bland kvinnor än bland män för de fall där diagnosen var osäker, där uppsåtet var oklart.

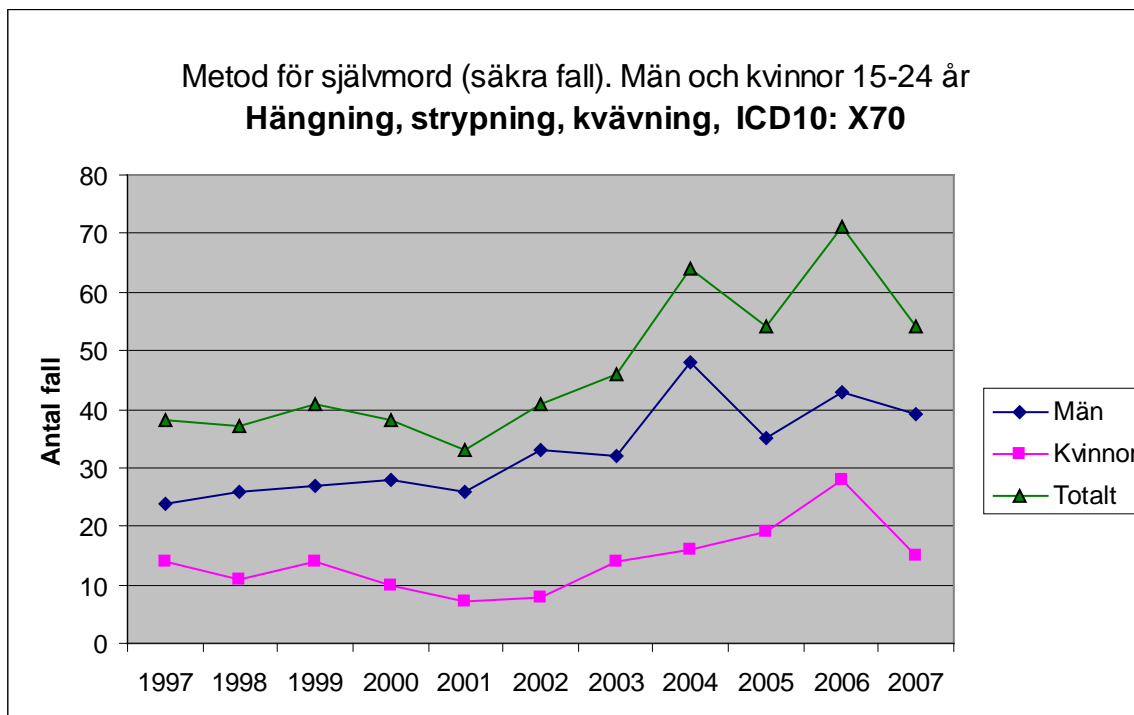
Nedan visas utvecklingen över tid för olika metoder för självmord som använts bland unga och där självmordsdiagnosen varit säker. Antalet fall redovisas för att även markera att det i vissa fall handlar om få fall.



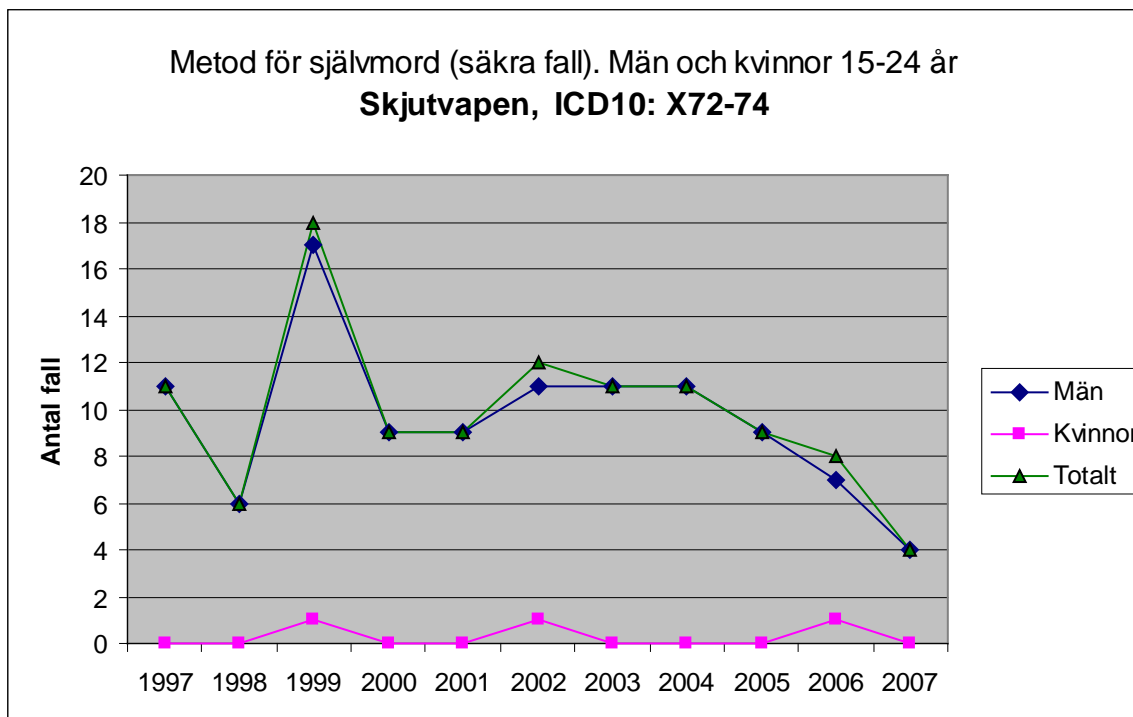
Självmord (säkra fall) genom läkemedel, bland män och kvinnor i Sverige, 15-24 år under perioden 1997-2007.



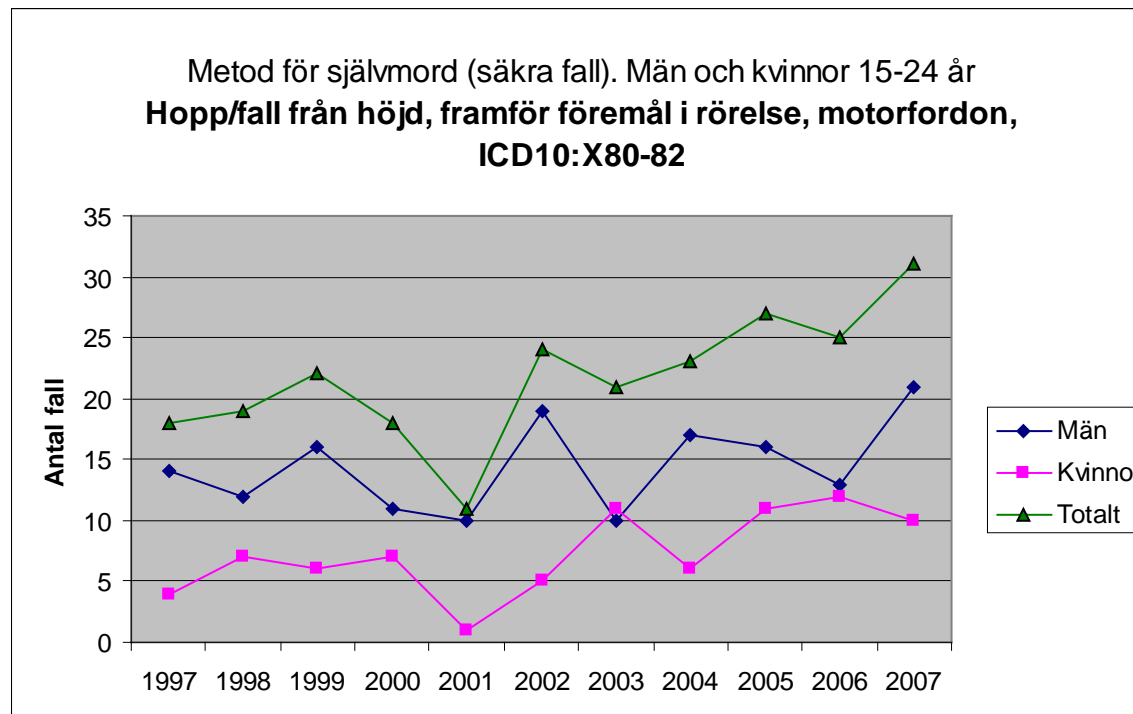
Självmord (säkra fall) genom alkohol och narkotiska medel, bland män och kvinnor i Sverige, 15-24 år under perioden 1997-2007.



Självmord (säkra fall) genom hängning, strypning, kvävning, bland män och kvinnor i Sverige, 15-24 år under perioden 1997-2007.



Självmord (säkra fall) genom skjutvapen, bland män och kvinnor i Sverige, 15-24 år under perioden 1997-2007.

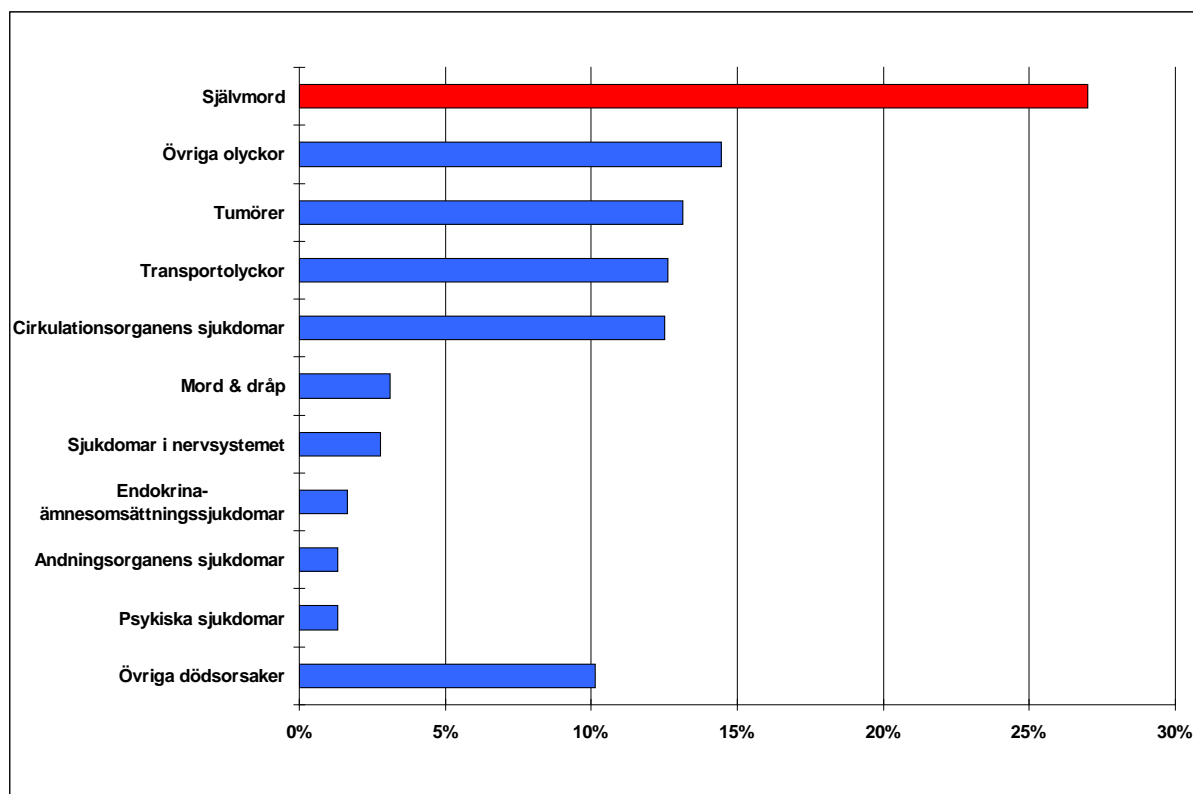


Självmord (säkra fall) genom hopp/fall från höjd, framför föremål i rörelse, genom motorfordon, bland män och kvinnor i Sverige, 15-24 år under perioden 1997-2007.

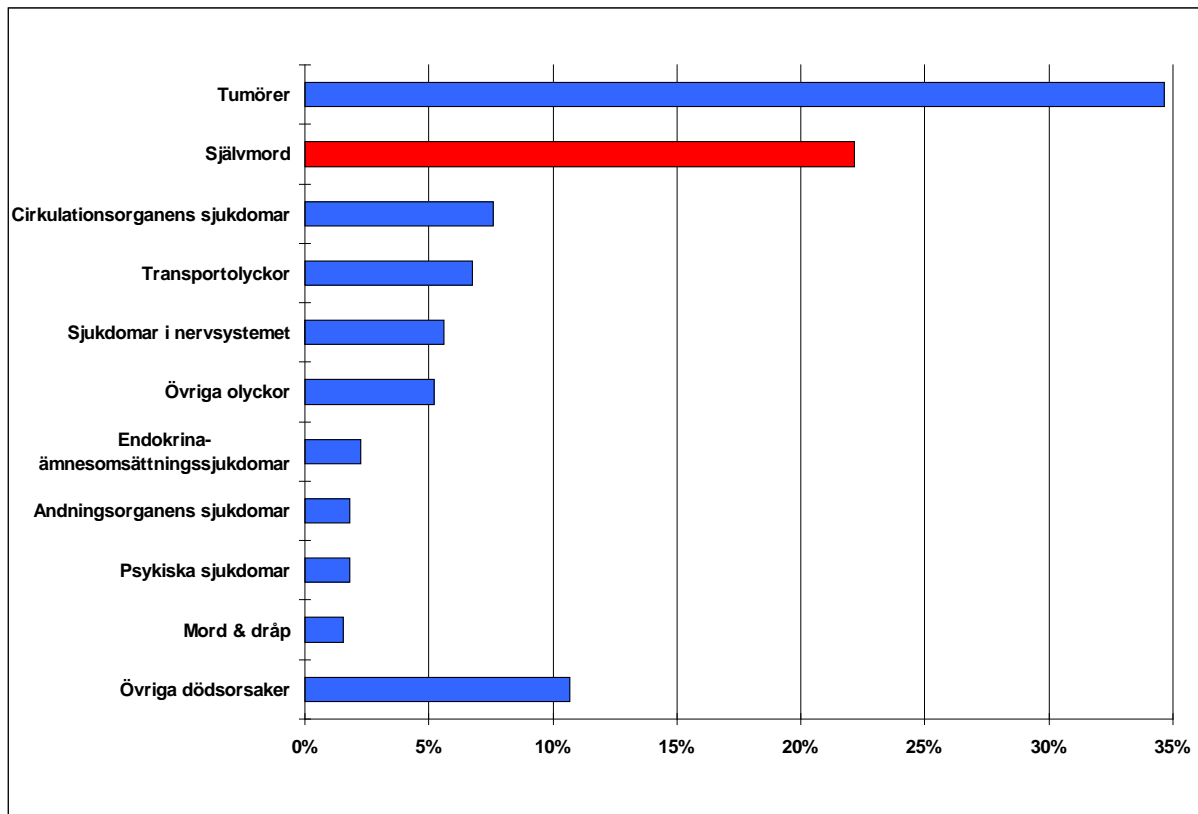
För läkemedel ligger antalen på relativt stabil nivå, med en svag nedgång bland unga män. Bland säkra självmordsfall sjunker antalet fall som kopplats till alkohol och narkotiska medel. Användning av skjutvapen är sällsynt bland kvinnor och tenderar att sjunka bland unga män. Unga kvinnor tycks närma sig den nivå som ses för unga män när det gäller våldsamma metoder som hopp/fall från höjd, hopp/fall framför föremål i rörelse, eller självmord kopplat till motorfordon (få fall) -- en uppåtgående trend ses för båda könen. En uppåtgående trend av antalet fall ses även för hängning, strypning, kvävning för både unga kvinnor och män.

## De vanligaste dödsorsakerna

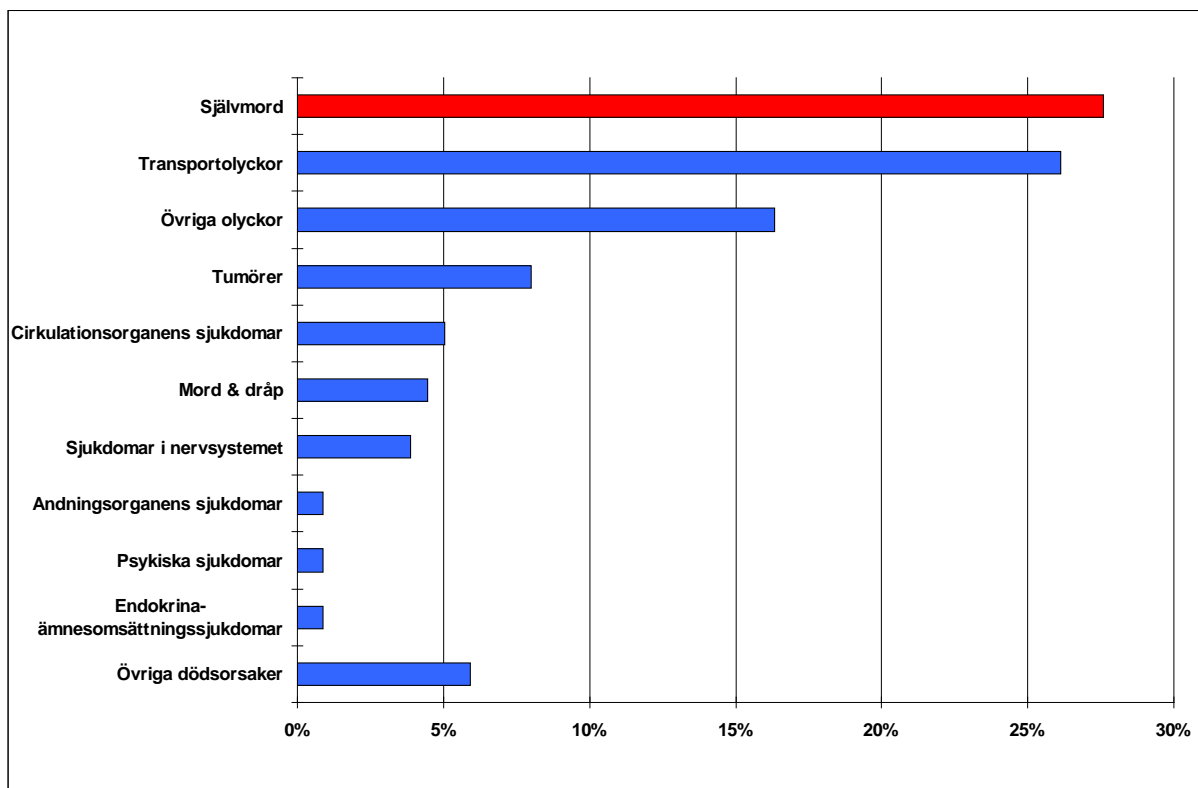
Självmord (säkra och osäkra) är den vanligaste dödsorsaken i åldersgruppen 15-44 år bland män och den näst vanligaste bland kvinnor. I åldersgruppen 15-24 år, är självmord (säkra och osäkra) den vanligaste dödsorsaken för båda könen. Bland de yngsta är drygt vart fjärde dödsfall bland män, och vart tredje dödsfall bland kvinnor ett självmord (säker eller osäker diagnos). Nedan redovisas utfallet för 2007 för män och kvinnor i gruppen 15-44 år och även de yngsta separat (15-24 år).



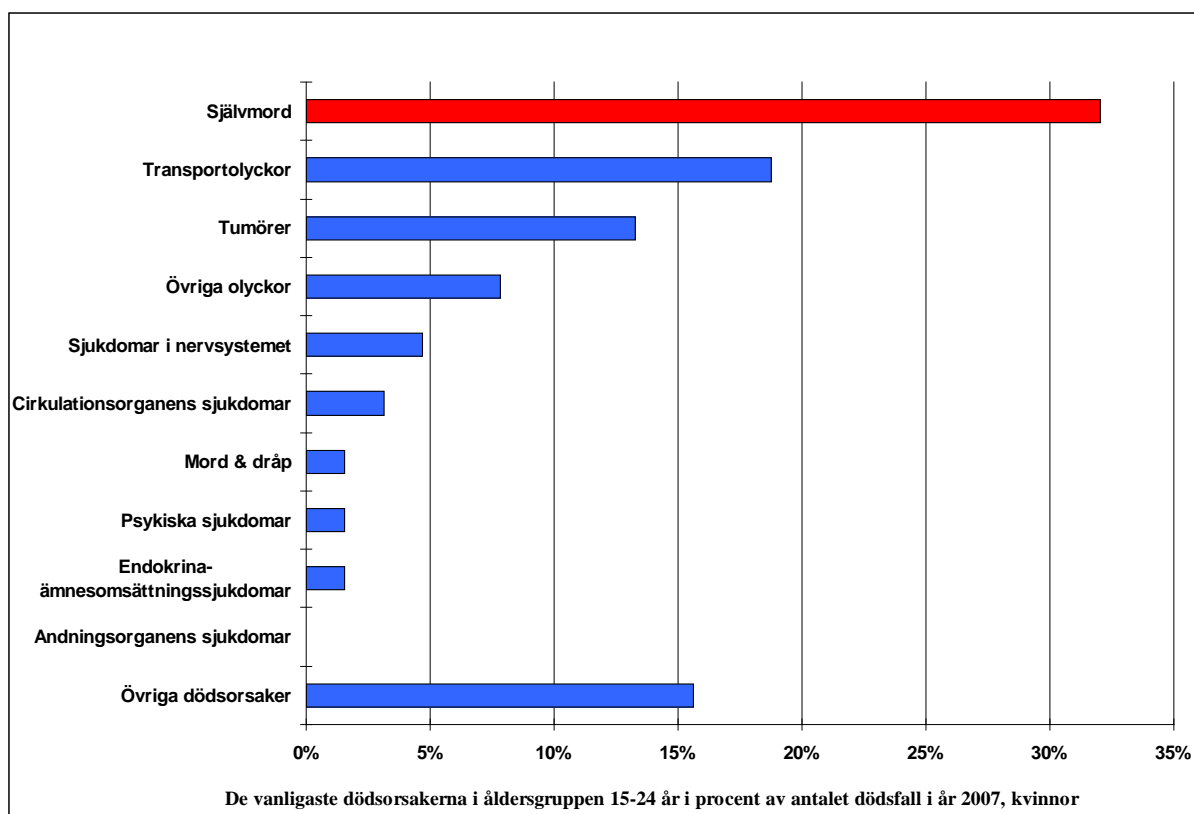
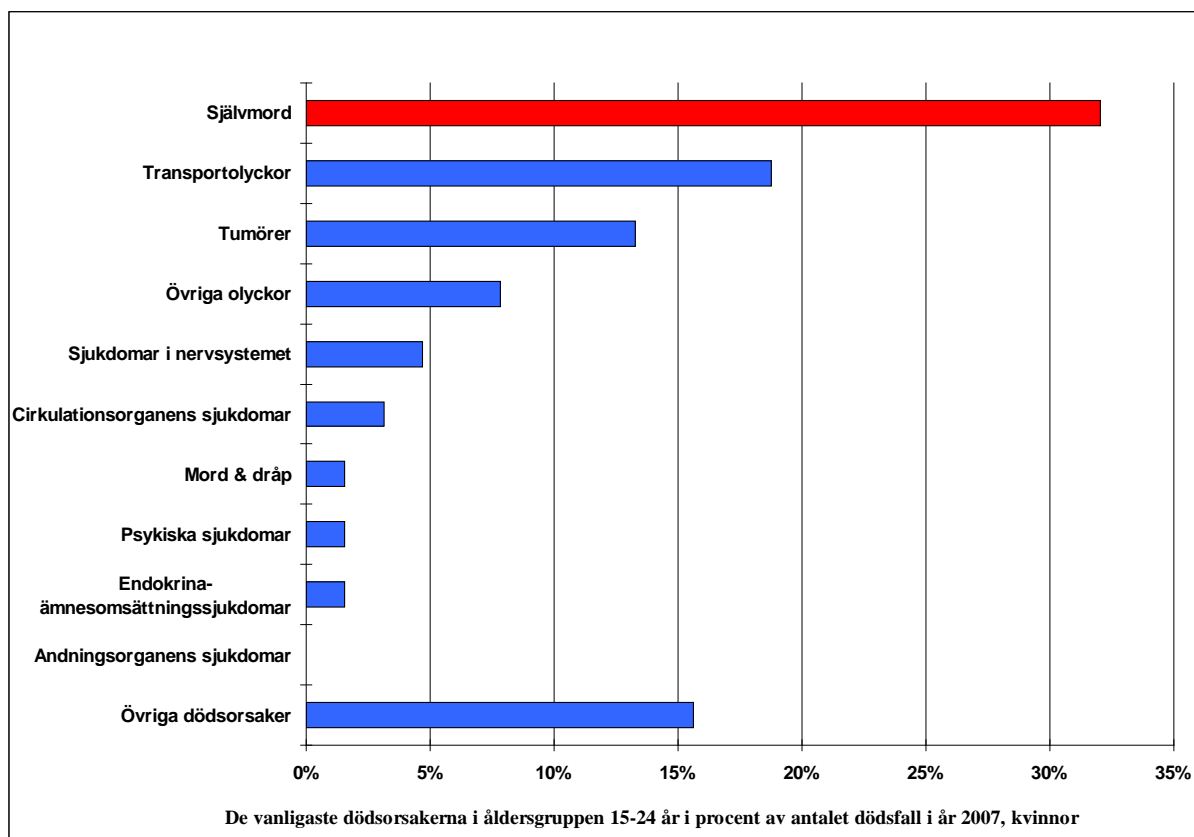
Andelen självmord (säkra och osäkra) och andra vanliga dödsorsaker av det totala antalet dödsfall år 2007. Män i Sverige 15-44 år.



Andelen självmord (säkra och osäkra) och andra vanliga dödsorsaker av det totala antalet dödsfall år 2007. Kvinnor i Sverige 15-44 år.



Andelen självmord (säkra och osäkra) och andra vanliga dödsorsaker av det totala antalet dödsfall år 2007. Män i Sverige 15-24 år.



Andelen självmord (säkra och osäkra) och andra vanliga dödsorsaker av det totala antalet dödsfall år 2007. Kvinnor i Sverige 15-24 år.

ISBN: 978-91-86313-23-4

På uppdrag av  
Stockholms läns landsting



**Karolinska  
Institutet**