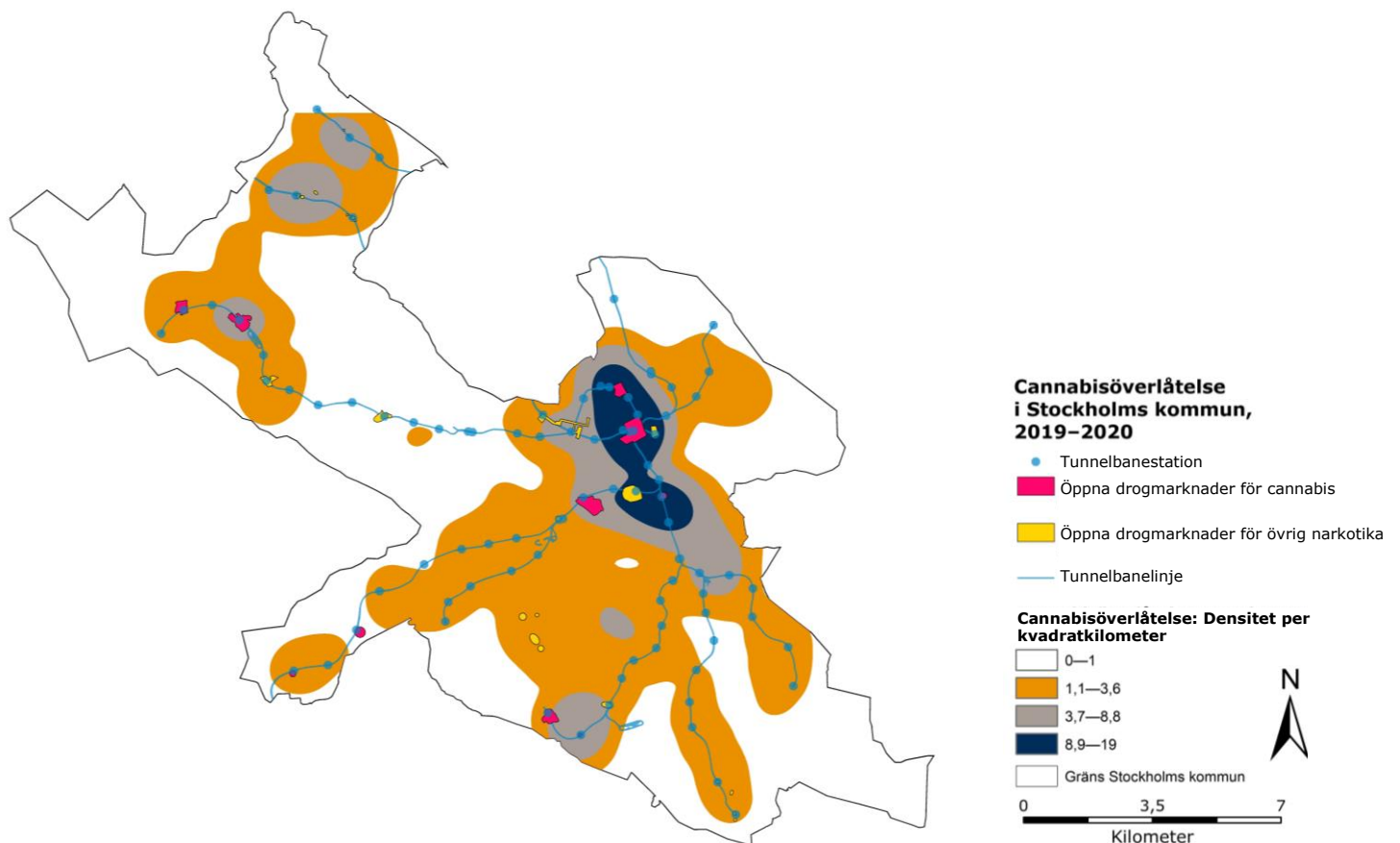


# Cannabisbrottens geografi i Stockholms län

Delrapport 2 i en serie om cannabisproblematiken bland unga vuxna i Stockholms län



Citera gärna Centrum för epidemiologi och samhällsmedicins rapporter, men glöm inte att uppge källan. Bilder, fotografier och illustrationer är skyddade av upphovsrätten. Det innebär att du måste ha upphovsmannens tillstånd för att använda dem.

Referera till rapporten enligt: Ceccato V, Ioannidis I, Gliori, Bakhaya J, Kassem F, Kokkalis E, Wilhelmsson M, Magnusson M-M. Cannabisbrotten geografi i Stockholms län. Delrapport 2 i en serie om cannabisproblematiken bland unga vuxna i Stockholms län. Stockholm: Centrum för epidemiologi och samhällsmedicin, Region Stockholm; 2022. Rapport 2022:2.



### Centrum för epidemiologi och samhällsmedicin

Box 45436, 104 31 Stockholm

[ces.sls@regionstockholm.se](mailto:ces.sls@regionstockholm.se)

Rapport 2022:2

ISBN 978-91-87691-87-4

Författare: Vania Ceccato, Ioannis Ioannidis, Gabriel Gliori, Jeanette Bakhaya, Farah Kassem, Elena Kokkalis, Mats Wilhelmsson, Mia-Maria Magnusson

Språkgranskning: Mika Gårdinger, Charlotta Kjellberg

Layout: Viktoria Jonze

Stockholm mars 2022

Rapporten kan laddas ner från Folkhälsoguiden,  
[www.folkhalsoguiden.se](http://www.folkhalsoguiden.se)

Ett samarbete mellan

# Förord

Cannabis är den i särklass vanligaste drogen i Sverige och användningen är större i Stockholm än resten av landet. Konsumtionen är högst hos unga vuxna.

Cannabisanvändning har negativa hälsoeffekter som inkluderar en hög risk för beroende och sannolik koppling till allvarlig psykisk sjukdom. Cannabis har också stora negativa sociala effekter och påverkan på brottslighet. Högkonsumenter klarar sig betydligt sämre i skolan och på arbetsmarknaden, samtidigt som den illegala cannabismarknaden driver kriminalitet och är en möjlig orsak till det ökande vapenvåldet.

Cannabis kan alltså leda till en sämre och mindre jämlik folkhälsa både direkt och indirekt. Sverige har en unik lagstiftning inom narkotikaområdet och drogens inverkan på folkhälsa kan därmed vara annorlunda i Stockholm jämfört med storstadsregioner i andra länder. Centrum för epidemiologi och samhällsmedicin (CES) har därför fått i uppdrag av Hälso- och sjukvårdsförvaltningen i Region Stockholm, att kartlägga och analysera cannabisproblematiken med fokus på unga vuxna i Stockholms län.

Uppdraget syftar till att belysa en rad angelägna frågor såsom

- mörkertal kring användning
- attityder till cannabis och behov av information och stöd
- hälso- och sjukvårdens roll
- var och när bruk och langning sker och av vem
- inslag av cannabis i dödligt våld.

Uppdraget har genomförts i samarbete mellan Region Stockholms CES och STAD vid Centrum för psykiatriforskning, samt institutionen för global folkhälsa vid Karolinska Institutet, Skolan för arkitektur och samhällsbyggnad vid Kungliga Tekniska högskolan och Centralförbundet för alkohol- och narkotikaupplysning (CAN). Rosaria Galanti vid CES har lett arbetet. Resultaten redovisas i en serie av rapporter under 2022.

I den här rapporten, som är den andra i serien, undersöker vi när, var och av vem cannabisbrott begås. Vi beskriver också hur cannabisbrott påverkar lokalsamhället. Resultaten visar att cannabisbrotten är tydligt situationsberoende och kan påverka lokalsamhället. En bra planering av markanvändning och ökad naturlig övervakning av platser där cannabisbrott sker kan därmed vara viktiga delar i det drogförebyggande arbetet. En långsiktig satsning på områden med hög brottslighet är också angeläget för att förebygga förfallspiralen.

*Cecilia Magnusson*

Verksamhetschef

Centrum för epidemiologi och samhällsmedicin, Region Stockholm

# Innehåll

Förord .....	3
Innehåll .....	4
Sammanfattning .....	5
Bakgrund .....	6
Cannabisbrott i Sverige .....	6
Syfte .....	8
Material .....	9
Studieområde .....	9
Begrepp i rapporten .....	9
Data .....	9
Brottsdata .....	9
Geografiska data .....	10
Resultat .....	12
Vem innehar, använder eller säljer cannabis – när och var? .....	12
Vem grips för cannabisbrott? .....	12
Hur, var och när begås cannabisbrott? .....	12
När sker cannabisbrott? .....	13
Egenskaper hos platser där cannabisbrott sker .....	15
Cannabisbrott i Stockholms stadsdelar .....	19
Individens förflyttningar i relation till cannabisbrott .....	20
Individens resor till langning .....	20
Cannabisbrottens påverkan på bostadsmarknaden .....	21
Diskussion .....	23
Cannabisfall upptäcks oftast i samband med andra brott .....	23
Cannabisbrott hos kvinnor troligtvis underskattade .....	23
Vissa typer av platser är mer utsatta för cannabisbrott än andra .....	24
Vanligast att cannabisbrott sker i Stockholms innerstad .....	24
Bostadsmarknaden påverkas när cannabisbrott och andra brott sker samtidigt .....	25
Begränsningar .....	25
Slutsatser .....	27
Referenser .....	28
Bilaga .....	30
Metod .....	30

# Sammanfattning

I den här rapporten kartlägger vi i vilka situationer personer upptäcks eller misstänks inneha, bruka eller langa cannabis i Stockholms län. Vi undersöker också kopplingen mellan cannabisbrott och samhällskonsekvenser på lokal nivå, med hjälp av bostadsmarknaden som exempel.

Rapporten bygger på data från Polisregion Stockholm och Nationellt forensiskt centrum (NFC), för år 2019 till 2020. Analyserna gjordes med hjälp av geografiska informationssystem (GIS) och så kallade rumsliga regressionsmodeller.

Resultaten visar att cannabisbrott är tydligt kopplade till annan brottslighet såsom olaga vapeninnehav, vårdslöshet i trafik, våld och organiserad brottslighet. Resultaten visar också att stora polisiära beslag av cannabis ofta görs på så kallade komfortplatser, till exempel i de misstänkta bostäder (inklusive tillhörande källare eller trapphus), och ofta i samband med beslag av annat olagligt gods. Små mängder av cannabis kopplas ofta till offentliga platser, bland annat i och i närheten av knutpunkter för kollektivtrafik, barer, restauranger och nattklubbar. Utomhus är cannabislangningen spridd över ett större område än polisens kända öppna drogmarknader, som ofta täcker ett nätverk av platser längs tunnelbanesystemet.

Gärningspersonerna var ofta unga och den stora majoriteten var män. Ungefär hälften greps i grupper i Stockholms kommun, i genomsnitt 6,7 kilometer från sin bostad. De reser utanför sitt eget bostadsområde för att köpa eller sälja cannabis, antingen till innerstaden eller till områden med hög brottslighet.

Cannabisbrottsligheten var hög i några av de mest socialt utsatta områdena i länet, men högst i vissa innerstadsområden. Langning av cannabis var kopplad till avskilda platser med dålig belysning och fria flyktvägar, såsom parker eller gångvägar i områden med flerfamiljshus.

Till sist visar rapporten att cannabisbrottslighet är kopplad till en negativ påverkan på bostadspriser om brottsligheten förekommer tillsammans med skjutningar i ett område.

Cannabisbrott är därmed situationsbundna. Eftersom cannabisinnehav och langning inte visar samma brottsgeografi, är det viktigt att komma ihåg att åtgärder behöver vara specifika för de olika brotten. När det gäller langning är en ökad naturlig övervakning och tillsyn av de platser där brotten sker en viktig del av det cannabisförebyggande arbetet. Även platsansvariga, som hyresvärdar, skolpersonal och stationspersonal, kan påverka såväl privata som offentliga miljöer där cannabisbrott sker. Tillgång och efterfrågan finns på olika platser, vilket är viktiga pusselbitar för brottsförebyggande arbete och bevakning. Långsiktiga satsningar på områden med hög brottslighet är också viktiga för att förebygga förfallspiralen, som annars förstärker de sociala problemen som redan finns i dessa områden.

# Bakgrund

Cannabis är den mest frekvent använda illegala drogen i Sverige – speciellt bland tonåringar och unga vuxna – och det finns anledning att tro att förekomsten av missbruk är på uppgång (1). Detta gäller inte bara i Sverige. Både nationell och internationell forskning indikerar att yngre personer har börjat få en mer tolerant inställning till cannabis (2). Tillsammans med de potentiella ökningarna i hälsomässiga konsekvenser (3), kan användning av cannabis innebära en risk för övergång till tyngre droger och den sjukdomsburda som förknippas med dem. Sverige har näst högst dödlighet i olagligt narkotikamissbruk bland europeiska länder (4). Särskilda stadsmiljöer påverkas också av drogmarknader, och deras sammankopplingar med organiserad och våldsam brottslighet har redan rapporterats i andra studier (5). Dock saknas kunskap om cannabisbrottens karaktär och de platser där brotten sker i Sverige.

I Sverige är bruk och innehav av olagliga droger straffbara handlingar som kan innebära fängelse, enligt narkotikastrafflagen (SFS 1968:64). De data som finns om karaktären kring dessa brott är dels beroende av polisens kännedom om händelsen, dels av de egna metoderna (när, var och hur polisen arbetar på gatorna) och dels av fördelningen av straffrättsliga resurser. Trots dessa begränsningar hävdar vi att statistik om cannabisrelaterade brott kan ge en inledande insikt i de miljöer och situationsbaserade förhållanden som drogrelaterade brott sker i.

## Cannabisbrott i Sverige

Cannabis är ett samlingsbegrepp för både marijuana och hasch – ämnen som utvunnits ur växten *Cannabis sativa* (hampa). Marijuana består av de torkade delarna av växten som kan rökas om de blandas med tobak. Hasch extraheras från växtens harts och blandas med flera olika andra substanser och sammanpressas till 'kakor'. De kan rökas som de är eller tillsammans med tobak (6). I brottsbalken ingår cannabisbrott under narkotikastrafflagen (1968:64), och kan delas in i fyra typer:

- framställning (brottskod 5004): oaktsam medverkan till framställning (vårdslöshet med narkotika)
- innehav (brottskod 5010)
- bruk (brottskod 5011)
- överlåtelse (brottskod 5005): utbudande av narkotika till försäljning, förvaring eller befordran av vederlag för narkotika, förmedling av kontakter mellan säljare och köpare eller annan åtgärd ägnad att främja narkotikahandel; förvärv i överlåtelsetyfte; anskaffning, bearbetning, förpackning, transporter, förvaring eller annan befattning med narkotika som ej är avsedd för eget bruk; oaktsamma förfaranden enligt ovan (vårdslöshet med narkotika).

I Sverige är det brottets allvarlighetsgrad som avgör straffet för innehav av droger inklusive cannabis. Allvarlighetsgraden kan klassificeras som ringa, normalt eller grovt narkotikabrott.

Straffskalan ser ut så här:

- ringa narkotikabrott: böter eller fängelse i upp till sex månader
- narkotikabrott av normalgrad: fängelse i upp till tre år

- grova narkotikabrott: fängelse i två till sju år
- synnerligen grova narkotikabrott: fängelse i sex till tio år (4).

# Syfte

Syftet med den här studien är att kartlägga de situationer där användning och överlåtelse av cannabis sker i Stockholms län, samt undersöka kopplingen mellan cannabisbrott och samhället på lokal nivå, till exempel på bostadsmarknaden.

För att kunna genomföra studien har vi

- undersökt var, när och av vem cannabisbrott begås
- identifierat vilka stadsmiljöer som oftast kopplas till cannabisbruk eller langning
- beskrivit hur olika stadsdelar kopplas samman genom cannabisbrott (hur individer reser från ett distrikt till ett annat för att begå dessa brott)
- undersökt vilken påverkan cannabisrelaterad brottslighet har på Stockholms bostadsmarknad.

Slutsatserna från denna studie kan användas för att förebygga cannabisbruk och begränsa marknaden av cannabis.



# Material

## Studieområde

Studieområdet är begränsat till Stockholms län, vilket innebär innerstadsområdet och de förorter som administrativt ingår i Stockholms kommun (Stockholms stad) och övriga 25 kommuner som tillhör länet. På grund av databegränsningar fokuserar vissa analyser enbart på Stockholms kommun.

## Begrepp i rapporten

I denna rapport använder vi följande begrepp på följande sätt:

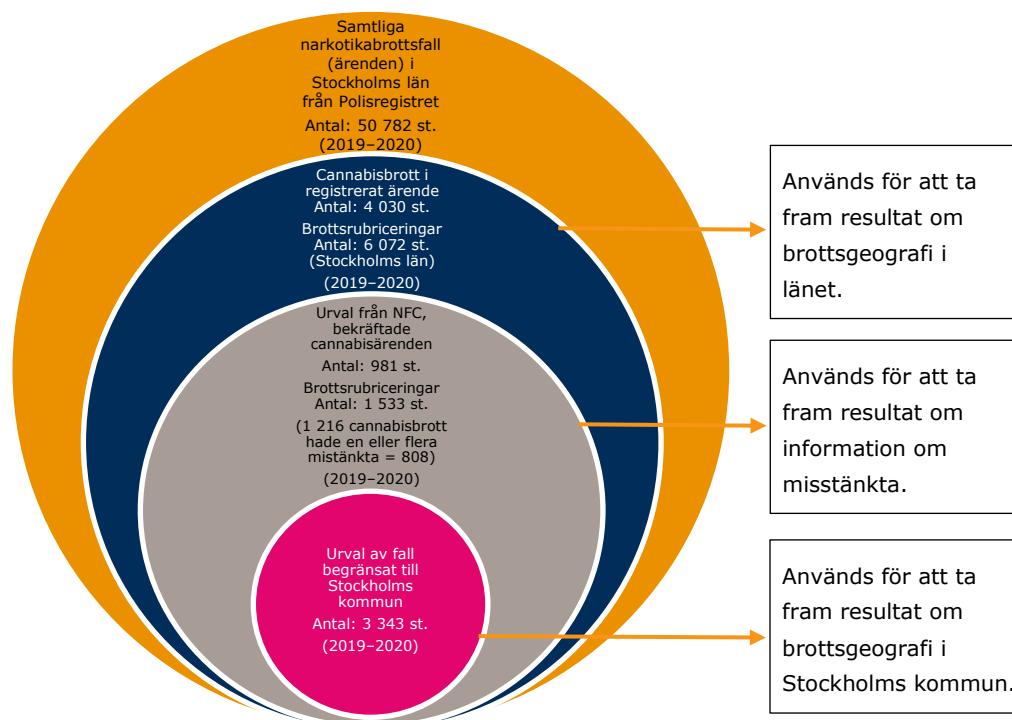
- ”Fall av cannabisbrott”: Betecknar ett polisiärt ärende där en eller flera gärningspersoner upptäcks eller misstänks för att överträda narkotikalagen.
- ”Brott” eller ”brottsrubricering”: Betecknar den specifika överträdelsen som beskrevs ovan, det vill säga framställning (brottskod 5004), innehav (brottskod 5010), bruk (brottskod 5011) eller överlåtelse (langning) (brottskod 5005).
- ”Misstänkta”: Individer som är inblandade i ett fall av cannabisbrott.

Ett fall av cannabisbrott kan alltså relateras till en eller flera misstänkta samt till en eller flera brottsrubriceringar.

## Data

### **Brottsdata**

I dag finns ingen specifik brottskod för cannabisrelaterade brott, utan dessa kodas som narkotikabrott. Därför använde vi flera datakällor i den här studien (se figur 1).



**Figur 1. Data över brott och hur dessa har använts i rapporten.**

Vi utgick från en databas hos Polisregion Stockholm med en lista på alla avslutade fall som var relaterade till droger under åren 2019 och 2020. Bland dessa fann vi totalt 4 030 fall i Stockholms län där cannabis fanns med i registreringen. Dessa fall kunde kopplas till 6 072 brottsrubriceringar (år 2019–2020). Antalet brottsrubriceringar är fler än antalet fall, eftersom ett fall ofta är kopplat till flera olika typer av brott.

För att kunna välja ut fall med endast cannabisrelaterade brott, behövde vi begära data från Polisregion Stockholm och Nationellt forensiskt centrum (NFC). NFC tog fram urvalet av dessa fall för perioden 2019 till 2020, vilket var totalt 981 cannabisrelaterade brott i Stockholms län. För att ta fram urvalet sökte polisen efter fall med ett antal nyckelord kopplade till cannabis. Urvalet inkluderade uppgifter om de misstänkta ålder och bostadsort, samt om brottets plats och tidpunkt. Efter Etikprövningsnämndens godkännande, begärde vi den fullständiga handlingen ur polisregistret (huvudanmälan) när brottet benämndes som ett cannabisbrott (framställning, innehav, bruk och överlåtelse).

Notera att vissa brottsfall som inte har prövats eller inte har avslutats har exkluderats av NFC. I våra analyser ingår totalt 406 brottsrubriceringar relaterade till försäljning av cannabis, 500 relaterade till innehav av cannabis, 388 relaterade till bruk av cannabis och 21 relaterade till framställning av cannabis.

Från polisen fick vi även data över registrerade skjutningar som ägt rum i Stockholms län år 2017 till 2019. Dessa skjutningsdata använde vi som extra information i analysen av bostadsförsäljning i Stockholms län under samma period.

### **Geografiska data**

De geografiska data som används i vår studie består av flera olika datakällor.

## Demografiska statistikområden (DeSO)

Sveriges demografiska statistikområden (DeSO) omfattar ett rikstäckande geografiskt indelningssystem som följer läns- och kommungränser. Digitala kartor är tillgängliga som öppna rumsliga data. Vi fick demografiska och socioekonomiska data från Statistiska centralbyrån (SCB) på DeSO-nivå, till största delen från 2018 och 2019. Stockholms län har ett genomsnitt på 1 850 invånare per DeSO, med 1 287 så kallade DeSO-polygoner (det finns en polygon för varje statistisk tätort, med information om bland annat tätortsbeteckning, befolkning och landareal). Den genomsnittliga ytan som täcks av varje DeSO är 8,53 kvadratkilometer. Stockholms kommun har en genomsnittlig befolkning på 1 790 invånare och en genomsnittlig yta på 0,39 kvadratkilometer per DeSO, med totalt 544 DeSO-polygoner.

## Öppna drogmarknader (ÖDM)

Malmö universitet försåg oss med polygoner för officiellt definierade öppna drogmarknader (ÖDM). Dessa hade ursprungligen samlats in av Polismyndigheten år 2017, och sedan använts i forskning vid Malmö universitet (5), inklusive öppna drogmarknader som var specialiserade inom cannabis. Öppna drogmarknader var endast tillgängliga för Stockholms kommun och inte hela länet. Stockholms distriktsindelningar kommer från Lantmäteriet.

## Demografiska och socioekonomiska data

Demografiska data från Statistiska centralbyrån (SCB) användes för att skapa aggregerade befolkningsvariabler på områdesnivå (DeSO), såsom andel unga män, andel arbetslösa, hushållssammansättning, andel med utländsk bakgrund och genomsnittlig inkomst.

## Markanvändningsdata

Med hjälp av Open Street Maps (OSM), Stockholms stads Öppna Data-dataportal och Nationell vägdatatabas (NVDB), valde vi ett antal markanvändningsvariabler som i tidigare studier kopplats till specifika kriminogena förhållanden eller social kontroll i ett område (7–9). Exempel på sådana är barer, tunnelbanestationer, busshållplatser, parkeringsplatser, grönområden och parker, gymnasieskolor, förekomst av toaletter och förekomst av polisstationer.

## Kollektivtrafiknätverk

Vi hämtade data från Trafiklab för att bygga upp kollektivtrafiknätverket som sedan användes för att beräkna restid och reseavstånd. Pendeltåg, tunnelbana, lokalbana och busslinjer är inkluderade i detta nätverk för Stockholms län.

## Fältarbetsdata

Vi observerade fysiska egenskaper bland de platser där cannabisbrott ägde rum (10). Vi undersökte 61 platser där langning (dvs. överlåtelse; brottskod 5005) sker i Stockholms län. Platserna undersöktes löpande i en fallstudie, enligt ett fältarbetsprotokoll (11). Fältarbetet pågick under en period på cirka två månader, från 2 mars till 31 maj 2021, och utfördes av studenter vid ett mastersprogram på Kungliga tekniska högskolan (KTH), som en del av deras studier. Arbetet genomfördes på veckodagar, dagtid mellan klockan 10 och 15. Totalt besökte fältarbetarna 54 platser, och ytterligare 7 platser undersöktes med hjälp av Google Maps på grund av att dessa låg olägligt till. För 25 platser samlades data in mellan klockan 18 och 23, eftersom cannabisbrottet hade registrerats kvällstid. Målet var att platsundersöka stadsmiljöer som ofta kopplas till langning.

# Resultat

## Vem innehar, använder eller säljer cannabis – när och var?

### Vem greps för cannabisbrott?

Dessa resultat är baserade på en analys av ett urval av 981 bekräftade fall av cannabisbrott i Stockholms län år 2019 till 2020 där Nationellt forensiskt centrum (NFC) gjort drogtester.

#### Ålder

Individer som greps av polisen på grund av misstanke om cannabisbrott, var unga: 14 procent var under 18 år, 40 procent var 19 till 25 år och 46 procent var 26 år eller äldre. Den yngsta var 13 år gammal och den äldsta 79 år gammal (innehav, bruk, överlåtelse; brottskoder 5005, 5010, 5011).

#### Kön

I 79 procent av fallen var de misstänkta endast män, i 12 procent av fallen både män och kvinnor och i 4 procent av fallen endast kvinnor. Data saknas i 5 procent av fallen.

Ungefär 40 procent av de misstänkta för cannabisbrott greps i grupper, ofta med yngre män (under 25 år). I 80 procent av fallen var män närvarande när de misstänkta greps av polis, och i mindre än 15 procent av fallen var kvinnor närvarande.

#### Bostadsort

Majoriteten av de som misstänkts för cannabisbrott bor i Stockholms län, i genomsnitt 6,7 kilometer från platsen där de gripits av polisen. Om man däremot tar hänsyn till individer från hela Sverige är avståndet mellan bostad och plats för gripandet i stället 21,6 kilometer. I de fall där den misstänkta var boende i ett annat land, var det genomsnittliga avståndet 25 kilometer (de misstänkta var bosatta bland annat i Polen, Finland, Danmark och Italien).

### Hur, var och när begås cannabisbrott?

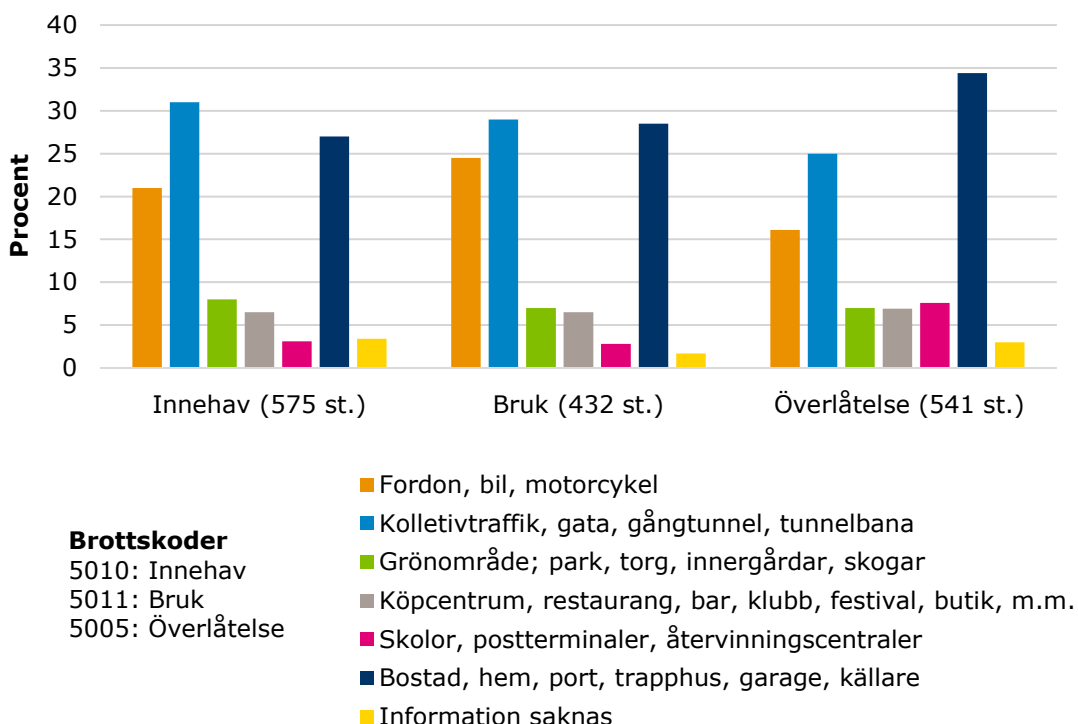
#### Koppling till annan brottslighet

I 35 procent av de cannabisrelaterade brotten, var dessa kopplade till innehav av olagliga vapen, oftast knivar. En ungefär lika stor andel cannabisfall var kopplade till bilrelaterade brott (dvs. i samband med genomsökning av bil, rattfylleri, bilstöld etc.). Dessutom var 16 procent av fallen var också relaterade till stöld, misshandel och våld, förfälskning, olaglig distribution av förfälskade produkter och skada på egendom.

#### Platsen för gripandet

I 52 procent av fallen grep polisen de misstänkta personerna på offentliga platser, medan 46 procent greps på privata eller enskilda platser (t.ex. hem, entréer, trappuppgångar, garage eller källare), ofta efter att ha mött dem på gatan. I två procent av fallen saknades platsinformation. Offentliga platser inkluderar till exempel bilar, motorcyklar och andra fordon (t.ex. i fall där förare stoppades av polis vid en kontrollplats). En viktig offentlig plats för att förklara cannabiskoncentration är gatorna, med eller utan kombination med närliggande kollektivtrafik, såsom en tunnelbanestation.

Oavsett typ av cannabisbrott (innehav, bruk eller överlåtelse) görs gripanden oftast i eller nära kollektivtrafiken, på gator och i gångtunnlar eller i bostaden, trapphus, garage eller källare (se figur 2).



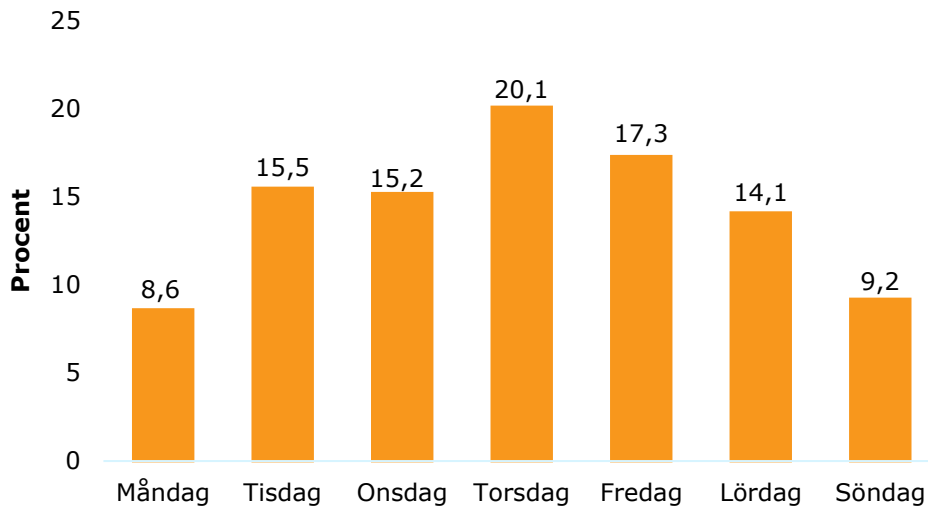
**Figur 2. Plats för polisens gripande av personer som misstänkts för cannabisbrott, uppdelat efter typ av brott, i Stockholms län år 2019 till 2020. (Totalt antal brott: 981 st.).**

Källa: Nationellt forensiskt centrum (NFC)

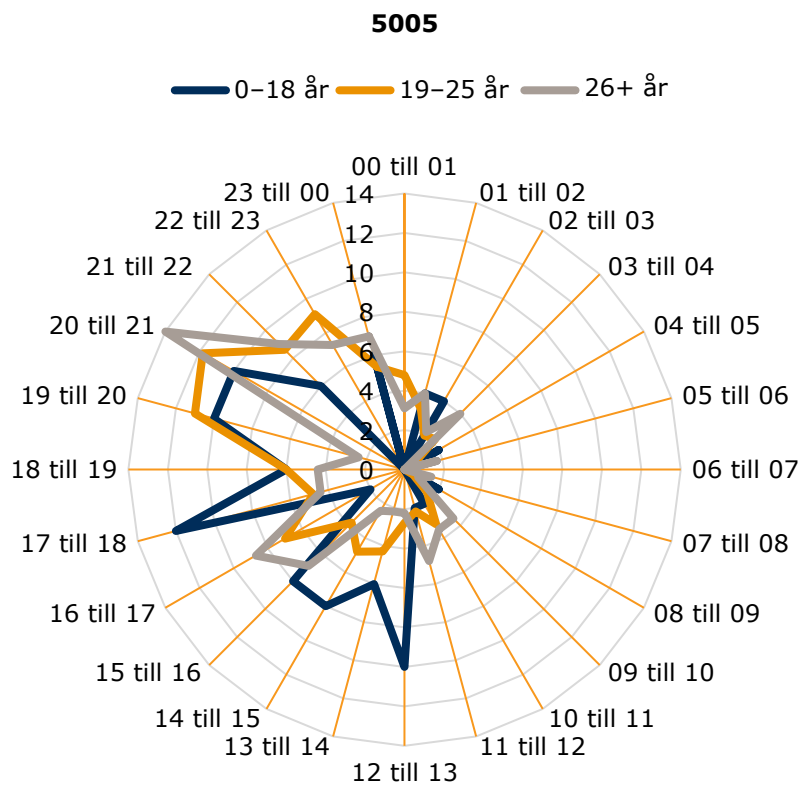
Oavsett vilken typ av cannabisbrott det rör sig om, är det viktigt att poängtera att så kallade komfortplatser (13, 14), som till exempel de misstänkta egna lägenheter, garage, källare eller skolor, utgör en tredjedel av platser bland fallen där polisen hittade cannabis. Möjligtvis fungerar dessa som distributionsplatser i ett nätverk.

#### När sker cannabisbrott?

De cannabisrelaterade brotten i Stockholms län sker oftast sen eftermiddag eller kväll. Av totalt 3 343 brott, har polisen registrerat att mer än hälften av fallen ägt rum mellan klockan 15 och 22, drygt en fjärdedel under natten och tidig morgon (kl. 22–07) och lite mindre än en fjärdedel från morgon till mitten av eftermiddagen (kl. 7–15). Figur 3 visar fördelningen av antalet cannabisbrott över veckodagarna: Flest cannabisbrott begås på torsdagar (20,1 procent) och fredagar (17,3 procent), och minst antal brott begås på måndagar (8,6 procent) och söndagar (9,2 procent). Fördelningen har beräknats utifrån genomsnittet av cannabisrelaterade brott (innehav, bruk, överlåtelse; brottskoder 5005, 5010 och 5011).



**Figur 3. Genomsnittlig andel cannabisbrott per veckodag, i Stockholms län år 2019 till 2020. (Totalt antal brott: 981 st.)**



**Figur 4. Tid för brott för cannabisöverlåtelse, samt brottet cannabisöverlåtelse uppdelat efter andel (procent) per åldersgrupp, i Stockholms län år 2019 till 2020. (Totalt antal brott: 981 st.)**

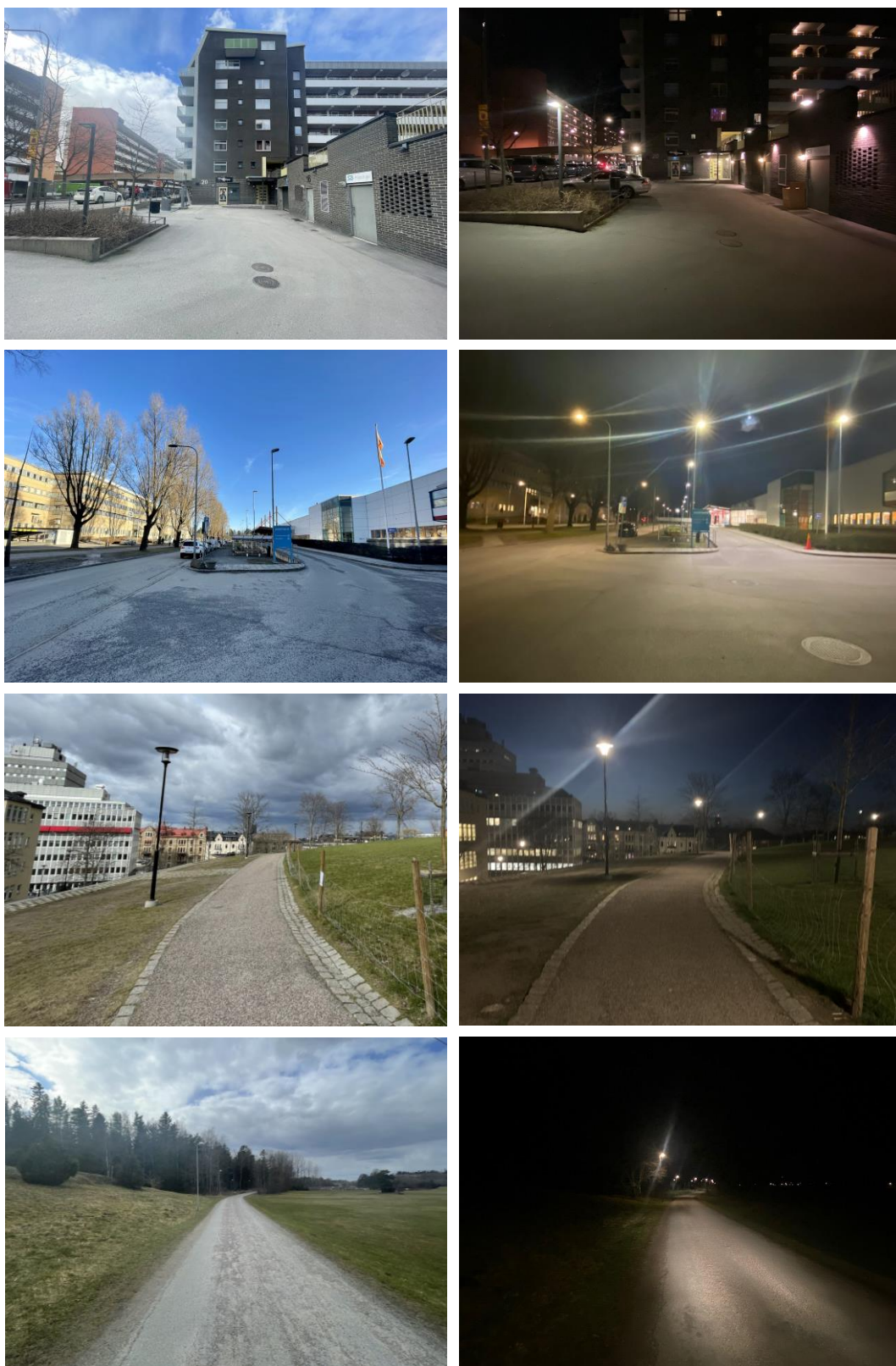
Den totala narkotikabrottsligheten följde ett liknande tidsmässigt mönster, det vill säga främst koncentrerat kring kvällstimarna (se figur 4). Det finns vissa indikationer på att brottsligheten är högre på vardagar än helger, men inga signifikanta skillnader kunde hittas i vårt urval. Det är oklart om denna statistik också speglar polisens arbetstimmar, det vill säga att färre brott upptäcks på natten eftersom polisen jobbar mest på dagen.

Cannabisrelaterade brott upptäcks oftast på våren: 31 procent av fallen rapporterades på våren, 25 procent under vintern, 20 procent på sommaren och 19 procent under hösten. En nyligen utförd oberoende analys av kemikalier i avloppen i Stockholms kommun, visade att drog beteendet varierar mellan veckodagar. Cannabisanvändning är högre på vardagar och lägre på helger, medan kokainanvändningen fördubblas på helgen. Amfetaminanvändningen följer ett liknande mönster som kokain.

#### Egenskaper hos platser där cannabisbrott sker

Resultaten visar att cannabislangning ofta sker något avskilt från stora folkmassor och trafik. Platserna har mestadels öppen fysisk utformning med god sikt åt flera riktningar, god tillgänglighet genom anslutning till en väg eller kollektivtrafik samt blandad markanvändning (se figur 5). Därtill är platserna för cannabislangning ofta lätta att fly från, och langningen sker oftast på platser i bostadsområden med flervåningshus.

21 av de 61 platser vi undersökt visar också att cannabislangning under kvällstid i huvudsak möjliggörs av att den naturliga övervakningen försämras, eller blir obetydlig. De vanligast förekommande platsegenskaperna som identifierades visas i figur 5.

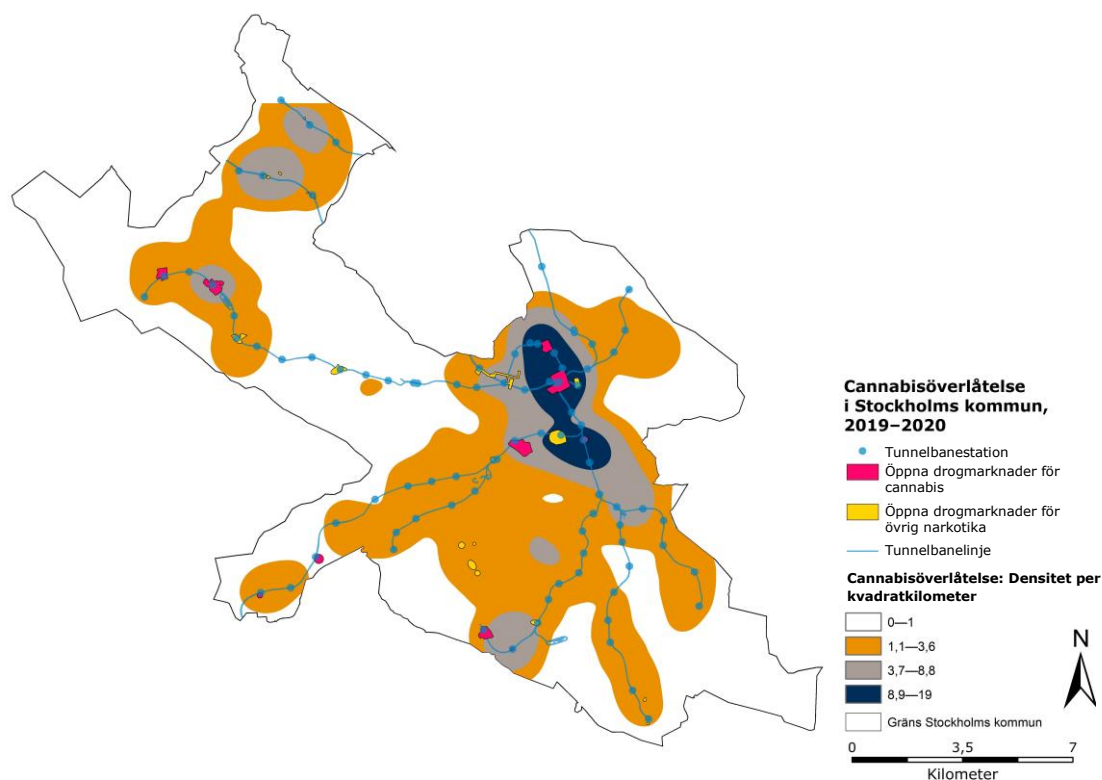


**Figur 5. Exempel på platser där cannabisöverlåtelse sker, i Stockholms län våren 2021.**

Fotograf: Gabriel Giori, Jeanette Bakhaya och Farah Kassem.



Geografiskt sett, tenderar cannabisrelaterade brott att koncentreras till innerstaden och i ett antal av Stockholms kommuns ytterområden (se figur 6). Cannabisbrottslighetens geografiska mönster delar likheter med den totala narkotikabrottslighetens, men det finns skillnader baserat på typ av cannabisbrott och olika typer av platser, samt platsernas funktion och design. Tidigare forskning visar att brottslighet ofta är starkt koncentrerad vid och runt ett relativt fåtal riskfyllda platser (s.k. 'risky facilities' eller 'risky places') (15). Om en plats är riskfylld eller inte kan variera över tid.



**Figur 6. Cannabisöverlåtelse, öppna drogmarknader (ÖDM) i Stockholms kommun år 2019 till 2020.**

Cannabislangningen i Stockholms län sprider sig över ett större område än de öppna drogmarknader (ÖDM), som ursprungligen identifierats av Polisregion Stockholm, som är specialiserade på just cannabislangning (se figur 6). Den faktiska cannabismarknaden (densitet per km<sup>2</sup>) täcker ett nätverk av platser längs tunnelbanesystemet, med undantag för några mindre stationer på gröna linjen. Cannabismarknaden täcker bostadsområden och platser med blandad funktion, såsom kommersiella centrum.

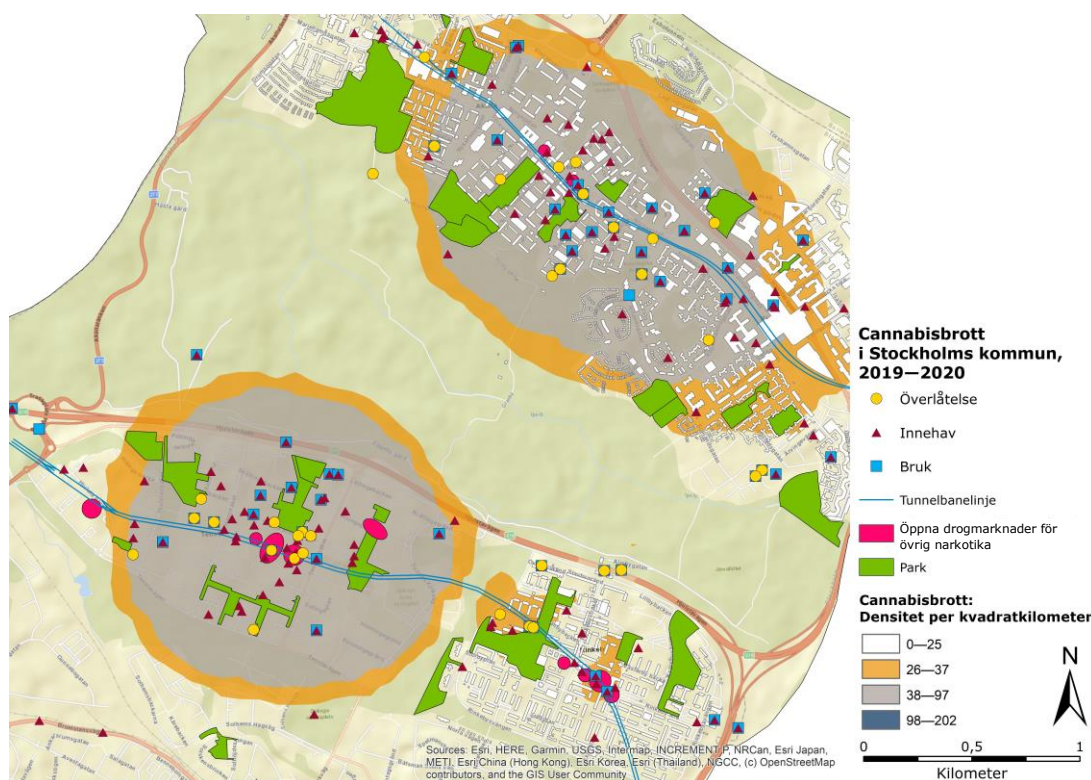
Bland samtliga öppna drogmarknader, som också inkluderar all annan narkotika, finns två drogmarknader där densiteten av cannabislangning är låg (under 1). Däremot sammanfaller alla öppna drogmarknader med hög densitet av cannabislangning med öppna drogmarknader för all narkotika. Notera att 10 av de 36 öppna drogmarknaderna har hög densitet av cannabisrelaterade brott. Andra droger langas i de resterande öppna drogmarknaderna. I de kommande avsnitten diskuterar vi de områden som har en koncentration av cannabislangning, och kopplingarna till områdesegenskaper.

## Cannabisbrott sker nära barer och transportnoder

Tidigare forskning visar att cannabisbrott oftare kan kopplas till vissa typer av markanvändning (som transportnoder, parker, skolor, kommersiella centrum och restauranger) än andra (16). Vi kontrollerade att så var fallet även i Stockholms kommun. Här var det vanligare att cannabisbrott inträffade nära restauranger, barer, parker och transportnoder jämfört med andra typer av markanvändning.

Vi har också beräknat medelavståndet från cannabisbrotten till dessa platser. Även om parker är den vanligaste markanvändningen kopplad till cannabisbrott, låg parkerna inte närmast brottsplatserna i våra data. Cannabisbrott begicks på ett genomsnittligt avstånd om 99 meter från parkerna även när dessa var den närmsta markanvändningen, medan det genomsnittliga avståndet från barer och restauranger och gymnasieskolor var 73 meter. Liknande genomsnittliga avstånd observerades för bibliotek, bankomater och speciella öppna drogmarknader som inte inkluderar cannabisbrott.

Cannabisbrott tenderar att äga rum nära tunnelbanestationer och busshållplatser (transportnoder i minst 85 procent av fallen), med ett genomsnittligt avstånd på 105 meter (minst 1,5 meter). Figur 7 illustrerar platserna för dessa viktiga typer av markanvändning för cannabisbrott.



**Figur 7. Densitetskarta över cannabisbrott, öppna drogmarknader (ÖDM) och typer av markanvändning i utvalda bostadsområden, i Stockholms kommun år 2019 till 2020 (Totalt antal brott: 3 343 st.).**

Notera att cannabisbrott även sker nära polisstationer. Det genomsnittliga avståndet till polisstationer för cannabisbrott är 20 meter och för narkotikabrott 29 meter, vilket innebär den markanvändningskategori som hade de kortaste avstånden för både

cannabis- och narkotikabrott. De har dessutom den lägsta standardavvikelsen för alla markanvändningskategorier (två procent för cannabis och tre procent för narkotika), det vill säga dessa mätvärden ligger närmast medelvärdet. Även offentliga toaletter var kopplade till cannabisbrott, både i kommunen och i länet.

## Cannabisbrott i Stockholms stadsdelar

I Stockholms innerstadsområden begås 111,4 cannabisbrott per 1 000 invånare under åren 2019 till 2020, vilket är 33 gånger mer än i Stockholms kommun om helhet.

Höga antal cannabisbrott hittas också i utkanterna av länet. I Rinkeby, i nordvästra Stockholm, begås 27,2 cannabisbrott per 1 000 invånare, det högsta antalet utanför innerstaden (8,1 gånger vanligare än i Stockholms kommun som helhet), följt av Hagsätra i sydöstra Stockholm med 19,4 brott per 1 000 invånare (5,7 gånger högre än för Stockholms kommun totalt). I Kista, i norra Stockholm, och i Skärholmen, i sydvästra Stockholm, begås mer än 14 cannabisbrott per 1 000 invånare (4,4 gånger högre än i Stockholms kommun som helhet).

Genom att visuellt inspektera kartorna med frekvensen av specifika cannabisbrott (framställning, innehav, bruk och överlåtelse), märker man att cannabislangningens och cannabisanvändningens geografi är distinkt annorlunda från det totala antalet cannabisbrott och cannabisinnehav samt annan narkotika. Vi kan därför identifiera potentiella skillnader i sammanhang bakom cannabislangning och cannabisbruk i Stockholms län med befintliga data, men vi kan inte specificera mekanismerna bakom dessa brott.

**Tabell 1. Egenskaper hos områden kopplade till cannabisbrott respektive narkotikabrott, i Stockholms län 2019 till 2020.**

Egenskaper kopplade till cannabisbrott	Egenskaper kopplade till narkotikabrott
Bar, restaurang, nattklubb	Bar, restaurang, nattklubb
Toalett	Polisstation
Polisstation	Transportnod
Transportnod	Sjukvårdsanläggning
Centrum	Bensinstation
Inkomst (-)	Gymnasieskola
	Centrum
	Inkomst (-)
	Hyresbostäder

Cannabisgeografin följer tunnelbanelinjerna. Lägre genomsnittlig inkomst i ett område kopplas till högre frekvens av polisregistrerade cannabisrelaterade brott och narkotikabrott. Många av dessa områden har generellt hög brottslighet som till exempel Rinkeby, Hagsätra, Kista och Skärholmen, vilket innebär att polisen kanske är mer närvarande där än i andra områden. Det är också mer sannolikt att högre cannabisbrottslighet finns i innerstadsområdena i Stockholms kommun. Det vill säga,

områden som har högre andel barer, restauranger, nattklubbar, polisstationer och offentliga toaletter (vilka ofta används av drogmissbrukare).

Att cannabislangning förekommer mer frekvent i vissa områden kan förklaras av bland annat närvaron av barer, polisstationer, transportnoder, öppna drogmarknader och låg inkomst. De är signifikanta variabler i vår undersökning. Däremot förklaras variationen inte av förekomsten av gymnasieskolor, bensinstationer och andra typiska faktorer i stadsdelscentrumet, såsom mängden offentliga toaletter. Resultaten är konsekventa för såväl Stockholms kommun som hela Stockholms län.

Vår undersökning visar på skillnader mellan cannabisbrott och andra narkotikabrott (se tabell 1). Till skillnad från cannabisbrott var även centrala områden, skolor och bensinstationer signifikanta för att förklara varför övriga narkotikabrott förekommer mer frekvent i vissa områden.

## Individens förflyttningar i relation till cannabisbrott

Genom att använda kollektivtrafiken som transportmedel, beräknade vi reseavståndet mellan de misstänkta boende och platsen de greps av polisen. Reseavstånden och restiderna exkluderas i fall där de misstänkta greps i samma demografiska statistikområde (DeSO) som de bor, vilket gällde mellan 20 och 27 procent av de misstänkta.

Resultaten visar att de som misstänkts för cannabisbrott i Stockholms län i genomsnitt reste 13 kilometer med en genomsnittlig restid på 21 minuter. Om vi endast tittar på Stockholms kommun, reste de som misstänkts för cannabisbrott 6,7 kilometer i genomsnitt och hade en genomsnittlig restid på 13 minuter. De som misstänkts specifikt för cannabislangning i Stockholms kommun reste lite längre: i genomsnitt 7,4 kilometer. De flesta reser utanför sitt eget bostadsområde för att köpa eller sälja cannabis, antingen till innerstaden eller till områden med hög brottslighet.

### Individens resor till langning

De flesta som langade cannabis greps inte av polis i samma område som de bor i. Av 406 misstänkta, reste 160 (39 procent) utanför sin hemkommun, 166 misstänkta (41 procent) reste inom samma kommun och 80 misstänkta (20 procent) greps av polisen på den adress de bor. I 113 fall (27 procent) reste de misstänkta inom sina egna demografiska statistikområden (DeSO) och greps där, medan 44 (11 procent) reste till ett angränsande DeSO.

De som reser i samband med cannabislangning, reser i ett flertal olika riktningar. Misstänkta från Täby, Södertälje och Danderyd greps ofta av polis i södra delarna av Stockholms län, till exempel. De från Österåker och Norrtälje greps framför allt i Stockholms innerstadsområden, medan misstänkta från Upplands-Bro greps av polisen i sydöstra Stockholm.

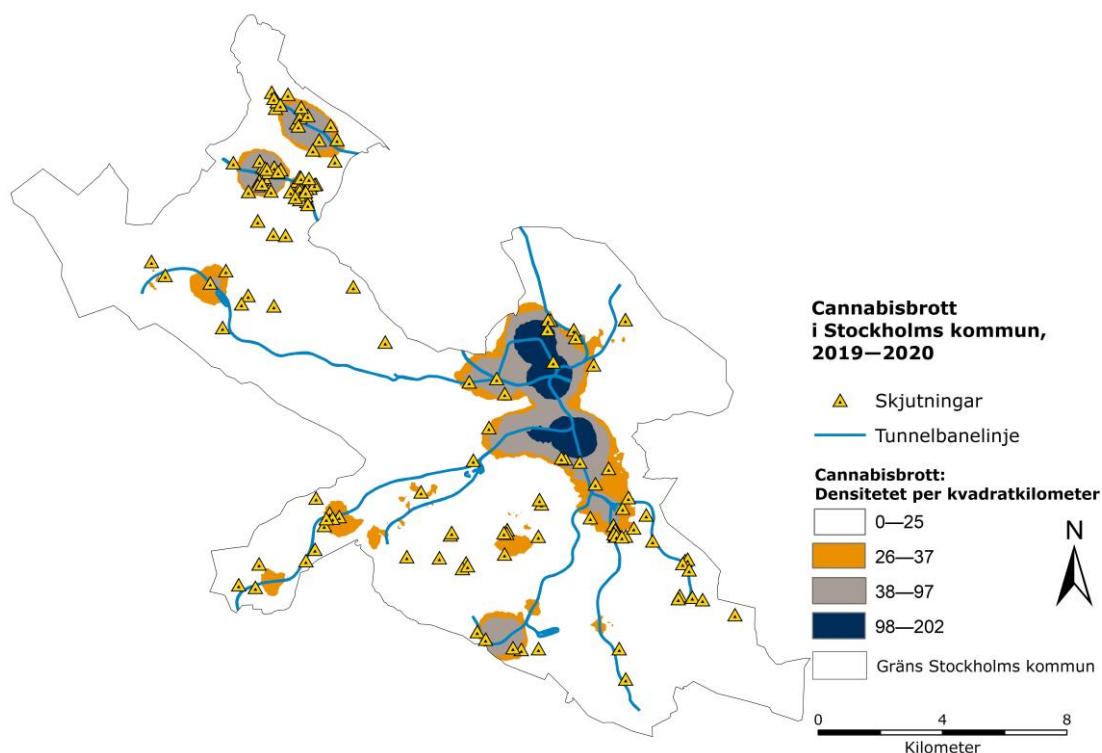
Det är ingen överraskning att Stockholms innerstadsområden (dvs. inom tre kilometer från stadshuset) både genererar och attraherar drogrelaterade brott. Så många som 102 individer reste till Stockholms innerstadsområden och greps där (53 individer greps för langning), jämfört med 35 individer som reste från innerstadsområden till periferin av staden och greps där (ungefär hälften langade cannabis). Endast en minoritet (11 procent) av de individer som greps av polisen bor i Stockholms innerstadsområden. Notera att i 21 fall har cannabisbrotten i innerstadsområdena skett på samma adress

som den misstänkta bostad, och i 9 av dessa fall langade den misstänkta personen cannabis.

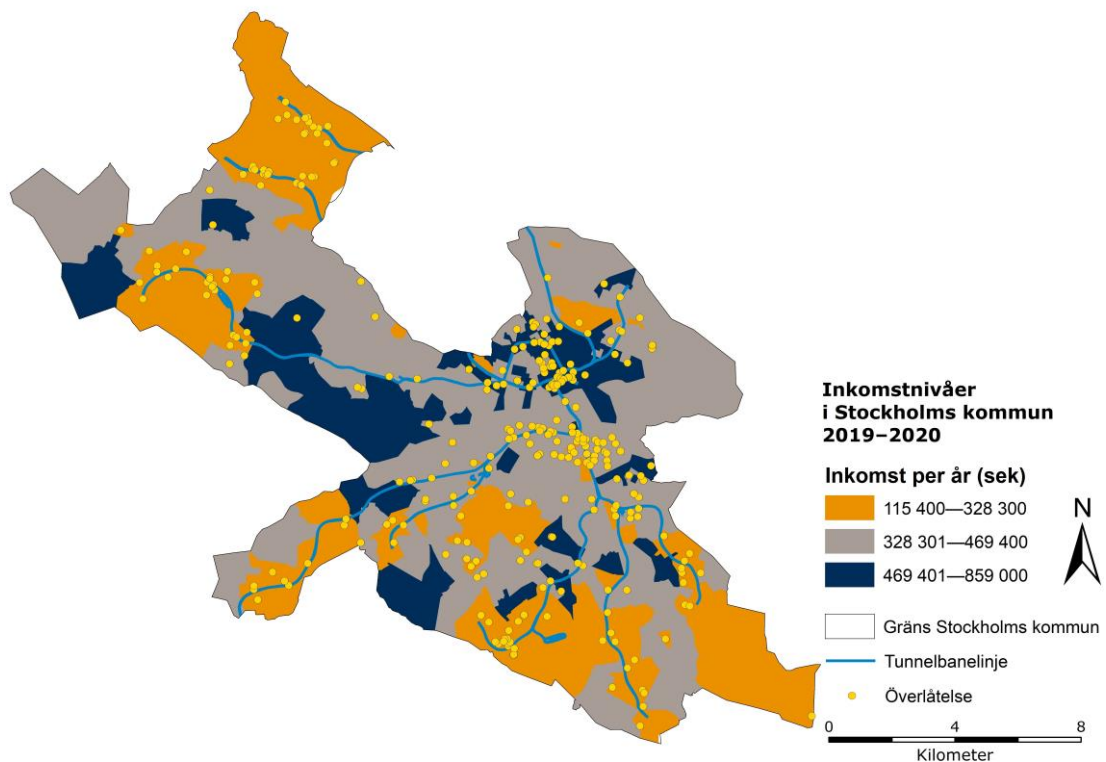
## Cannabisbrottens påverkan på bostadsmarknaden

Internationell forskning har länge visat att höga nivåer av brott och skadegörelse leder till lägre fastighetsvärden (17–21). Det beror på att de köpare som kan, är villiga att betala mer för att bo i områden med lägre brottslighet, alternativt att köpare förväntar sig rabatter för att köpa egendom i områden med högre brottslighet.

I syfte att testa effekten av cannabisbrott i Stockholms län använde vi en hedonistisk prismodell för att uppskatta påverkan av cannabis, efter kontroll av andra faktorer (egendom- och områdesegenskaper). Hedonistiska prismodeller består av flera nyttor eller negativa effekter, vilka sätts samman till ett pris. Vi har testat effekten på bostadspriser för både cannabisbrott generellt och cannabislangning specifikt. Men eftersom resultaten var liknande, redovisar vi resultaten för samtliga cannabisbrott (se figur 8a). Spridningen av skjutningar och cannabislangning i Stockholms län visas i figur 8b, med hänsyn tagen till genomsnittlig årsinkomst i olika områden, eftersom det finns ett samband mellan inkomster (köpkraft) och bostadspriser samt mellan cannabisbrott och låg inkomst.



**Figur 8a. Densitetskarta över cannabisbrott i Stockholms kommuns demografiska statistikområden, år 2019 till 2020.**



**Figur 8b. Inkomstnivåer och fall av cannabisöverlåtelse (dvs. langning), i Stockholms län år 2019 till 2020.**

Våra resultat visar att cannabisbrottslighet är kopplat till en negativ påverkan på bostadspriser om brottsligheten förekommer tillsammans med skjutningar i ett område. Men resultaten visar också att det inte finns någon påverkan på bostadspriser av enbart cannabisbrott, efter att vi har kontrollerat för och områdets och lägenhetens egenskaper. Färska studier tyder på att bara skjutningar för sig har en effekt på bostadsmarknaden som är relativt liten men stabil, långsiktig och beständig (22). Stadsdelar med många skjutningar förlorar resurser och blir mer nedgångna, vilket leder till en negativ spiral av förfall, brottslighet och rädsla.

Våra resultat tyder på att det finns områden där diverse kriminella handlingar förekommer och påverkar det offentliga rummet negativt. I den här rapporten utgör bostadsmarknaden ett exempel på det. Brottslighet i ett bostadsområde minskar priserna på bostäder, vilket har negativ påverkan på investeringar i fastigheterna, kan öka den sociala segregeringen och på sikt minska livskvaliteten för invånare i allmänhet.

# Diskussion

Att kunna identifiera de platser där illegala droger används eller säljs är viktigt för alla som jobbar med narkotikaprevention, folkhälsa eller stadsplanering. Varför väljer cannabisanvändare och cannabislangare vissa områden? Hur ser platserna ut där cannabis används eller säljs? Det är några av frågorna som vi har försökt besvara i den här rapporten.

## **Cannabisfall upptäcks oftast i samband med andra brott**

Eftersom användning av cannabis är en kriminell handling i Sverige, måste säljare och köpare av drogen hitta sätt att möta varandra och göra utbyten för att få de belöningar de eftersöker. Om man köper från en langare som man inte känner till, riskerar man att bli upptäckt av polisen och dessutom har man då ingen garanti för produktens kvalitet.

Enligt en amerikansk studie från 1995 (20), finns det två strategier som individer på olagliga marknader använder för att balansera risker och belöningar. Den första strategin är att individer bara säljer till människor de känner; deras kunder vet var de kan hitta dem, till exempel kan det vara en gömd plats i parken de flesta inte lägger märke till. Strategin minskar avsevärt risken för att bli gripen av polisen, men det begränsar samtidigt försäljnings- och köpmöjligheterna. I den andra strategin säljer individer till främlingar. För säljare ger strategin tillgång till fler kunder och för köparen tillåter den möjligheter att köpa oftare eller öka tillgången till droger. Platser som många personer samlas på, såsom kommersiella centrum, stationer och andra knutpunkter, kan oftast användas som handelsplats för narkotika. Vi har sett att under kvällstimmarna erbjuder vissa platser just rätt mängd anonymitet för både droganvändning och drogöverlåtelse, eftersom användare fortfarande kan hitta langare men på ett mer diskret sätt än under dagstimmarna.

I Stockholms län upptäcktes de flesta fallen av cannabisbrott tillsammans med andra brott. Det innebär att alla typer av cannabisbrott skulle kunna följa samma mönster som hos en annan initial brottsförseelse. Därför är kanske komfortplatser (t.ex. den egna lägenheten, skolor, garage eller källare) överrepresenterade bland fallen där polisen hittade cannabis.

Utomhus är cannabislangningen spridd över ett större område än de öppna drogmarknader som polisen har identifierat och som ofta täcker ett nätverk av platser längs tunnelbanesystemet. En öppen drogmarknad finns på den centrala platsen Sergels torg i Stockholms innerstadsområde. Vid Sergels torg finns Stockholms största transportnod för kollektivtrafik och det är nära beläget de största hotspots-områdena kopplade till stöld i länet. De flesta individer som har cannabis med sig eller använder det vistas i Stockholms innerstadsområden och gripes av polisen där (hälften av dessa grips för langning).

## **Cannabisbrott hos kvinnor troligtvis underskattade**

Förekomsten av cannabisbrott som begåtts av kvinnor är troligtvis underskattade i statistiken; fall som registrerats hos polisen kan missa en andel av kvinnliga användare på grund av förbiseende av kvinnliga misstänkta. Enligt självrapporterad data om droganvändning i Sverige, är skillnaderna mellan män och kvinnor i Stockholms län inte så stora i åldrarna 15 till 18 år (24, 25).

## **Vissa typer av platser är mer utsatta för cannabisbrott än andra**

Vårt fältarbete, där vi besökte 61 platser i Stockholms län, visar att cannabislangning ofta sker i funktionsblandad markanvändning och på platser som är lätta att fly ifrån. Langningen sker i synnerhet i bostadsområden med flervåningshus.

Funktionsblandad markanvändning i Stockholms län kopplas till ett antal riskabla platser, vad man kallar en ”brottsskapande plats” eller en ”brottsattraherande plats”. I en kanadensisk studie från 1995 (20), menar författarna att en brottskapande plats kan vara den perfekta för att sälja droger. En brottskapande plats är en plats med många kriminella möjligheter som är välkända för brottslingar, till exempel en dold plats utanför en tunnelbanestation. Men en tunnelbanestation kan vara också en naturligt brottsattraherande plats eftersom den kan locka till sig ett stort antal människor av orsaker som inte är relaterade till något brott. Våra resultatet tyder också på att cannabislangning ofta sker kring dessa platser, såsom knutpunkter för kollektivtrafik, barer och skolor.

Sannolikt intensifieras också polisövervakningen kring tunnelbane- och busstationer där passagerare möts och fler människor som profileras för droganvändning och innehav kan hittas. På samma sätt kan patrullerande av så kallade ”hotspots”, leda till upptäckt av narkotikabrott. Därför är det inte en överraskning att många hotspots är belägna nära transportnoder och öppna drogmarknader.

Man kan också spekulera i om polisstationer och skolor driver en stark social kontroll och att det gör att många blir gripna i närheten av dessa platser.

En välbesökt offentlig toalett nära en station kan bli en brottsbidragande plats eftersom den till exempel kan vara en plats för drogberoende personer att använda eller gömma droger. Risken för detta ökar om skötsel eller uppföranderegler saknas eller inte upprätthålls.

En annan orsak till att vissa platser möjliggör cannabisbrott är kopplad till komfortplatser (14). Exempel på komfortplatser är de misstänkta bostäder, fordon eller andra platser där individer som är brottsbenägna spenderar sin tid. Dessa platser möjliggör social kontakt mellan kriminella utan att grannar, polisen eller samhället i stort märker det. Eftersom dessa platser också erbjuder låg risk för att bli gripna av polisen, är cannabisbruk, narkotikabruk och innehav i Stockholms län oftare kopplade till komfortplatser, som i närheten av bensinstationer, biblioteket eller skolor.

Dåligt belysta platser gör det lättare att gömma sig, särskilt vid hörn och andra undanskymda ytor. Dessutom stänger de flesta verksamheter under kvällen. Det minskar kraftigt flödet av människor som kan fungera som ”eyes on the streets”, en term som syftar till att publika platser blir tryggare när den mänskliga närvaron är hög.

De fysiska platsegenskaper som underlättar cannabislangning är vägar, gångvägar och grönska. Gångvägar är perfekta platser för möte mellan potentiella kunder och cannabisförsäljare som redan känner varandra, där en transaktion kan ske utan att någon märker. Vidare blir grönska ett hinder för den formella och naturliga övervakningen.

## **Vanligast att cannabisbrott sker i Stockholms innerstad**

Cannabisbrott är 33 gånger vanligare i Stockholms innerstadsområden, räknat per 1 000 invånare under åren 2019 och 2020, jämfört med i hela kommunen. Det begicks också fler cannabisbrott per invånare i utkanterna av Stockholms kommun. Många av dessa områden har redan hög brottslighet, där polisen kanske är mer närvarande än andra



områden – det vill säga, det finns bra formell social kontroll. Forskningen visar att de flesta områden som är eftersatta och socialt desorganiserade med brist på informell social kontroll och kollektiv förmåga (7, 8), har problem med social ordning och brott. I sådana områden ligger ofta platserna där cannabisbrott sker. Här kan individer som använder eller säljer droger ta större risker på grund av bristen på informell social kontroll. Vår analys visar att en tredjedel av cannabisbrotten som är kopplade till tips ifrån allmänheten, kommer från människor som bor i de mest utsatta delarna av Stockholms län.

Våra resultat visar att närvaron av barer, polisstationer, transportnoder och låg inkomst var signifikanta variabler som förklarar variationen i cannabisbrott. Cannabisförsäljningen är bara ett av många sociala problem som redan finns i dessa områden.

### **Bostadsmarknaden påverkas när cannabisbrott och andra brott sker samtidigt**

Eftersom cannabisbrott är kopplade till andra typer av brott, såsom skjutningar och marknaden för annan narkotika, är det svårt att reda ut vilken enskild påverkan cannabisbrotten har på dessa områden. Våra resultat visar att bostadsmarknaden påverkas av cannabisbrott när brotten äger rum i förorter och i samband med andra specifika brott, som till exempel skjutningar. Men resultaten visar också att cannabisbrotten för sig inte har någon påverkan på bostadspriserna, efter att man har kontrollerat för lägenhets- och områdets egenskaper, som till exempel tillgänglighet i form av närhet till tunnelbana samt avstånd till områdets centrum och innerstaden.

Det är viktigt att notera att den här analysen utgör en indikation på det totala pris som samhället måste betala när det drabbas av hög koncentration av brottslighet. Hur människor bedömer kvaliteten på fastigheter och stadsdelar är ett indirekt mått på dessa effekter. Bostadsmarknaden kan också ge en fingervisning om hur ett samhälle utvecklas över tid (t.ex. nivå av marginalisering och koncentration av låg köpkraft). En sådan analys kan användas för att skatta hur mycket som är värt att investera i säkerhet och trygghet samt brottsbekämpande åtgärder. Det kan vara värt att uppmärksamma områden där både skjutningar och cannabis koncentreras för att bättre hantera dessa problem, stärka bostadsmarknaderna och därmed förbättra invånarnas livskvalitet.

## **Begränsningar**

Vår analys försvagas av ett antal databegränsningar. Inledningsvis hade vi svårigheter med att uppskatta det precisa antalet cannabisbrott. Polisen har inte någon specifik brottskod för cannabisrelaterade brott, utan de nuvarande koderna omfattar en blandning av flera olika typer av droger, från cannabis till tyngre droger som heroin och amfetamin.

Vi kombinerade våra databaser för att ge den kompletterande bild av cannabisbrott som diskuterats i denna rapport, eftersom data för enbart cannabis inte finns tillgängligt. En omarbetning av hur narkotikabrott kodas i Sverige vore välkommen, med en uppdelning efter typ av drog. Detta skulle underlätta analyser av brott relaterade till cannabis och andra droger, särskilt de situationella förhållandena för drogrelaterade brott. Möjligheten till sådana analyser är för tillfället starkt försvagad på grund av de sammanslagna brottskoderna.

Informationen som rapporten innefattar speglar den övervakning som framför allt polisen, men även allmänheten utfört. Områden där det finns hög polisiär närvaro eller

där allmänheten har en högre anmälningsbenägenhet kommer att sticka ut, vilket kan ge skev statistisk bild.

En femtedel av cannabisbrotten mellan år 2019 och 2020 (nära en tredjedel av all cannabislangning) identifierades av personer som ringt polisen, det vill säga via tips från allmänheten. Trots det tros antalet polisregistrerade brott dels bero på polisens kännedom om händelsen, dels på de egna metoderna (när, var och hur de arbetar på gatorna) och dels på fördelningen av polisresurser.

Från år 2020 har den pågående pandemin påverkat folks rörelsemönster, och det är möjligt att aktiviteten på de besökta platserna hade sett annorlunda ut under ”normala” omständigheter.

Vi vet lite om de organisatoriska och operationella egenskaperna hos cannabismarknaden i Stockholms län. Det vill säga, var drogerna kommer från, om framställningen av cannabis för den lokala marknaden och om rötterna till organiserad brottslighet som för in droger till regionen. Vi vet också lite om i vilken utsträckning Stockholmspolisen anser att cannabis är ett lokalt problem i sig självt i öppna drogmarknader. Longitudinella studier skulle kunna hjälpa att avgöra hur geografien för drogmarknader förändras över tid, beroende på polismetoder.

# Slutsatser

Den här studien är unik eftersom den använder sig av en fint detaljerad rumslig databas över cannabisbrott som resultat av en kombination av flera datakällor.

Våra resultat visar att cannabis påverkan kan nå bortom individen. Det finns indikationer på att cannabisbrott bara är toppen av isberget av andra pågående olagliga aktiviteter i vissa områden i Stockholms län. Detta eftersom cannabisrelaterade brott ofta är kopplade till andra typer av brott (t.ex. olagligt vapeninnehav, vårdslöshet i trafik, våld och organiserad brottslighet).

Vår studie visar bland annat följande:

- Individerna som grips av polisen med cannabis är oftast unga män.
- Rörligheten i relation till cannabisbrotten är hög. Det finns en tydlig rörelse från kommunerna i länet in mot innerstadsområdena i Stockholms kommun, där den största marknaden är. Tillgång och efterfrågan finns alltså på olika platser, vilket är viktiga pusselbitar för brottsförebyggande arbete och bevakning.
- Det är viktigt att poängtera att så kallade komfortplatser, som till exempel de misstänkta egna lägenheter, skolor, garage eller källare, är överrepresenterade bland fallen där polisen hittar cannabis. Det är viktigt att förstå den roll platsansvariga (t.ex. förvaltare, hyresvärdar och husägare) har för att förhindra dessa olagliga aktiviteter. Platsansvariga kan även påverka offentliga miljöer där cannabisbrott sker.
- Cannabisbrottsligheten är hög i några av de mest utsatta och socialt desorganiserade områdena i Stockholms kommun. Högst är den däremot i innerstadsområdena, där funktionsblandning (närvaro av parker, barer, restauranger, nattklubbar och transportnoder) underlättar för cannabishantering, speciellt langning.
- Polisenärvaro kan delvis förklara brottsgeografin, eftersom registreringen av narkotikabrott beror på polisens kännedom om händelsen.
- Cannabisbrottslighet tillsammans med skjutningar kan kopplas till en negativ påverkan på människors vilja att köpa bostäder – främst i Stockholms förorter. Det utgör en indikation på det totala pris som samhället betalar när narkotika och andra organiserade brott drabbar samhällen.

Sammantaget tyder våra resultat på ett stort behov av strukturella samhällsinsatser på olika nivåer för att förebygga cannabisbruk, motverka dess marknad och minimera konsekvenserna av brottsligheten kopplad till cannabis. Insatserna bör göras på bred front, från stadsplanering och underhåll av områden till övervakning av offentliga platser. Långsiktiga satsningar på områden med hög brottslighet är viktiga för att förebygga förfallspiralen, som annars förstärker de sociala skillnader som redan finns.

# Referenser

1. Sundin E, Landberg J, Ramstedt M. Negativa konsekvenser av alkohol, narkotika och tobak: en studie med fokus på beroende och problem från andras konsumtion i Sverige 2017. Stockholm: Centralförbundet för alkohol-och narkotikaupplysning; 2018. Contract No.: 174.
2. Englund A, Gripe I, Svensson J, M. Z, Thor S, Nilsson T, et al. Skolelevers drogvanor 2019. Stockholm: CAN; 2019. Contract No.: 10.
3. Ragazzi TCC, Shuhama R, Menezes PR, Del-Ben CM. Cannabis use as a risk factor for psychotic-like experiences: A systematic review of non-clinical populations evaluated with the Community Assessment of Psychic Experiences. *Early Intervention in Psychiatry*. 2018;12(6):1013-23.
4. EMCDDA EMCfDaDA-. Sweden Country Drug Report 2017. Luxembourg: Eurostat; 2017.
5. Magnusson MM. Mapping Open Drug Scenes (ODS). In: V. Ceccato & Nalla M, editor. *Crime and fear in public places: Towards safe, inclusive and sustainable cities*. Abingdon: Routledge; 2020. p. 305-25.
6. Polismyndigheten. Cannabis definition. In: Nylander M, editor. Stockholm 2021.
7. Shaw CR, McKay HD. *Juvenile delinquency and urban areas*. Chicago: University of Chicago Press; 1942.
8. Sampson RJ, Morenoff JD, Felton E. Beyond Social Capital: Spatial Dynamics of Collective Efficacy for Children. *American Sociological Review*. 1999;64(5):633-60.
9. Ceccato V. *The urban fabric of crime and fear*. The urban fabric of crime and fear: Springer; 2011. p. 1-33.
10. Gliori G. Under vilka omständigheter förekommer försäljning av cannabis?: En fältstudie i Stockholm [Student thesis] 2021.
11. Ceccato V. Fieldwork protocol as a safety inventory tool in public places. *Crim Justice Stud*. 2019;32(2):165-88.
12. Bakhaya J, Kassem F. Platser som attraherar cannabislangning i stadsmiljön: En observationsstudie i stadsplaneringen [Student thesis] 2021.
13. Hammer M. *Crime places of comfort*. 2011.
14. Herold M, Herold TD. Understanding Crime-Place Networks 27th Annual Problem-Oriented Policing Conference October 2-4, , Houston, Texas. . 2017.
15. Eck J. Preventing crime at places. In: *Preventing crime: What works, what does not, what's promising*. 1998.
16. Eck J. A general model of the geography of illicit retail market places. In: Eck J, Weisburd D, editors. *Crime and place Crime prevention studies*. 4. New York: Criminal Justice Studies; 1995.
17. Tita G, Petras T, Greenbaum R. Crime and Residential Choice: A Neighborhood Level Analysis of the Impact of Crime on Housing Prices. *J Quant Criminol*. 2006;22(4):299-317.

18. Buonanno P, Montolio D, Raya-Vilchez JM. Housing prices and crime perception. *Empirical Economics*. 2012;45(1):305-21.
19. Ceccato V, Wilhelmsson M. Acts of Vandalism and Fear in Neighbourhoods: Do They Affect Housing Prices? In: Ceccato V, editor. *The Urban Fabric of Crime and Fear*. Dordrecht: Springer Netherlands; 2012. p. 191-213.
20. Ceccato V, Wilhelmsson M. Do crime hot spots affect housing prices? *Nordic Journal of Criminology*. 2020;21(1):84-102.
21. Ceccato V, Wilhelmsson M. Do crime hot spots affect housing prices? *Nordic Journal of Criminology*. 2019:1-19.
22. Wilhelmsson M, Ceccato V, Gerell M. What effect does gun-related violence have on the attractiveness of a residential area? The case of Stockholm, Sweden. *Journal of European Real Estate Research*. 2021;ahead-of-print(ahead-of-print).
23. Skogan WG. *Disorder and Decline: Crime and the Spiral of Decay in American Neighborhoods*: Free Press.; 1990.
24. CAN TSCfIoAaOD-. *Cannabis* 2019.
25. Anderberg M, Dahlberg M. Gender differences among adolescents with substance abuse problems at Maria clinics in Sweden. *Nordic Studies on Alcohol and Drugs*. 2018;35(1):24-38.
26. Clarke R, Eck J. *Understanding Risky Facilities: Center for Problem-Oriented Policing*; 2007 [Available from: <https://popcenter.asu.edu/content/understanding-risky-facilities>].
27. Ceccato V. The nature of rape places. *Journal of Environmental Psychology*. 2014;40:97-107.
28. Anselin L, inventorGeoDa 1.6.6-1 USA2014.
29. Ceccato V, Haining R. Assessing the Geography of Vandalism: Evidence from a Swedish City. 2005;42(9):1637-56.

# Bilaga

## Metod

### **Databegäran, etikprövning och förhandsanalys**

Etikprövningen för vår studie blev godkänd i augusti 2020.

### **Områdesanalys av frekvens av cannabisrelaterade brott**

En förhandsanalys utfördes i våra dataset för att identifiera andelar och rater per befolkning i DeSO för alla dataset som inhämtats. Geografiska, markanvändningsrelaterade, demografiska och socioekonomiska data användes för en densitetsanalys. Brottdata som geokodats och räknats i DeSO användes för att beräkna brott per 1 000 invånare och för att köra avståndsbaserade analyser med hjälp av geografiska informationssystem (GIS).

### **Tidsrelaterade aspekter av cannabisrelaterade brott**

Vi använde ett urval av cannabisrelaterade brott från Nationellt forensiskt centrum (NFC) för att göra tidsmässiga och rumsliga analyser genom att använda information om datum och tid för brotten, samt egenskaper hos brotten och de misstänkta (ålder, kön, den misstänktes bostadsort och andra beskrivande data).

### **Nätverksanalys mellan misstänkta boende och brottsplats**

Med de misstänkta boendeorter och de tillhörande brottsplatserna utförde vi även en nätverksanalys för att identifiera de reseavstånd, riktningar och resetider som den misstänkte har valt för att begå ett brott. För 981 fall (av 1 533 brott totalt) har vi information om brottsplats och i 83 procent även om den misstänktes boendeort. Det innebär att totalt 808 fall återstod att undersöka.

För de totalt 1 533 brotten i datasetet, är 1 216 brott kopplade till misstänkta. Anledningen till detta är att ett fall kan inkludera mer än en typ av brott från cannabisbrottskategorierna (framställning, innehav, bruk och överlåtelse) samt att ett brott kan ha flera misstänkta. Distriktsindelningen användes som bas för analysen. Den visar inom vilket distrikt en person är folkbokförd. Indelningen är baserad på en justerad version av församlingsindelningen.

### **Identifiering av stadsmiljöer som oftast kopplas till cannabisbruk och cannabislangning**

Med hjälp av geografiska informationssystem (GIS) har vi beräknat det genomsnittliga, minsta och största, avståndet i meter från cannabis- och narkotikabrottsplatser till närmaste markanvändning. Även standardavvikelse har beräknats. För denna analys har vi använt ett dataset från Polisregion Stockholm. Vi utförde också ett antal jämförelser mellan slumpmässiga punkter på kartan och cannabisrelaterade brottsplatser. Så kallade t-test användes för att jämföra dessa utbredningar av punkter. Ett t-test är en statistisk metod för att avgöra om det finns signifikanta skillnader mellan två undersökta grupper.

### **Besök av platser där cannabislangning och användning sker**

Studien utfördes med hjälp av fältarbete och tillämpandet av ett särskilt fältprotokoll där vi bedömde variabler avsedda att beskriva förhållanden i miljön. Protokollet består av variabler som har indikatorer för platsegenskaper som handlar om hur själva platsen ser ut på mikronivå och områdesegenskaper som mer generellt berör omgivningen där platsen är belägen. Dessa variabler är bland annat vägar, aktivitet, övervakning,

visibilitet, möjlighet för undangömmande, närvaro av fotgängare respektive biltrafik och det socioekonomiska tillståndet. Variablerna är relevanta eftersom de ingår i olika trygghets- och säkerhetsprinciper samt välkända forskningsteorier (11, 27). Dataunderlaget kom från polisens register över arresteringar för misstanke om överlåtelse av cannabis under åren 2019 till 2020.

### **Jämförelser mellan cannabisbrottens geografiska egenskaper i olika stadsdelar, skjutningar och öppna drogmarknader**

Cannabisöverlåtelse (dvs. langning), andra cannabisrelaterade brott och andra narkotikabrott jämfördes i olika stadsdelar i Stockholms kommun och Stockholms län. Vi räknade på antal brott per 1 000 invånare under perioden 2019 till 2020. Vi har också jämfört cannabisgeografin med utbredningen av skjutningar och lokaliseringar av öppna drogmarknader de senaste åren.

### **Förklaringsfaktorer för cannabisbrottlighet på områdesnivå**

Vi analyserade huruvida faktorer på områdesnivå kunde förklara förekomsten av cannabisbrott per 1 000 invånare. De faktorer vi analyserade var markanvändningsvariabler och demografiska och socioekonomiska variabler. Den beroende variabeln bestod av polisregistrerade cannabisbrott per den minsta analysenheten i demografiska statistikområden, per 1 000 invånare.

### **Påverkan av cannabis i olika stadsdelar**

Vi analyserade effekten av cannabisrelaterade brott (och narkotika) på bostadspriser där vi kontrollerade för områdenas brottsnivåer och andra platsfaktorer. Med hjälp av hedonistiska modeller uppskattade vi effekten av cannabis för sig och tillsammans med skjutningar. En hedonistisk modell är en tillämpning av regressionsanalys för att uppskatta vilken effekt olika faktorer har på priset av en bostad (20). Denna analys kan visa påverkan av cannabisrelaterad brottslighet på områdena via Stockholms bostadsmarknad.

#### **Fler resultat från studien**

För att ta del av fler och mer fördjupade analyser och resultat från den här studien, hänvisar vi till rapporten Cannabisbruk och langning i Stockholms län: Situationella mönster och samhällskonsekvenser, utgiven av institutionen för samhällsplanering och miljö på Kungliga tekniska högskolan (KTH). Läs och ladda ned rapporten på [kth.se](https://www.kth.se)







ISBN 978-91-87691-87-4



**Centrum för epidemiologi  
och samhällsmedicin**

REGION STOCKHOLM