

Folkhälsopolicy

Gäller för Region Stockholm

God hälsa och minskade
hälsoklyftor i befolkningen



DNR: RS 2020-0535

Beslutsnivå: Regionfullmäktige

Beslutsdatum: 17 november 2020

Tidsperiod: Gäller tills vidare

Innehåll

1. Inledning	5
2. Syfte	6
3. Tillämpning	6
Styrande principer	7
Region Stockholm integrerar kunskap om folkhälsa i ledning och styrning	8
Hälso- och sjukvård och tandvård arbetar hälsofrämjande och förebyggande med fokus på dem med störst behov	9
Regional utvecklingsplanering, kollektivtrafik och stöd till kultur- och föreningsliv bidrar till strukturella förutsättningar för god och jämlik hälsa	10
Region Stockholm är en samlande kraft i länets folkhälsoarbete	11

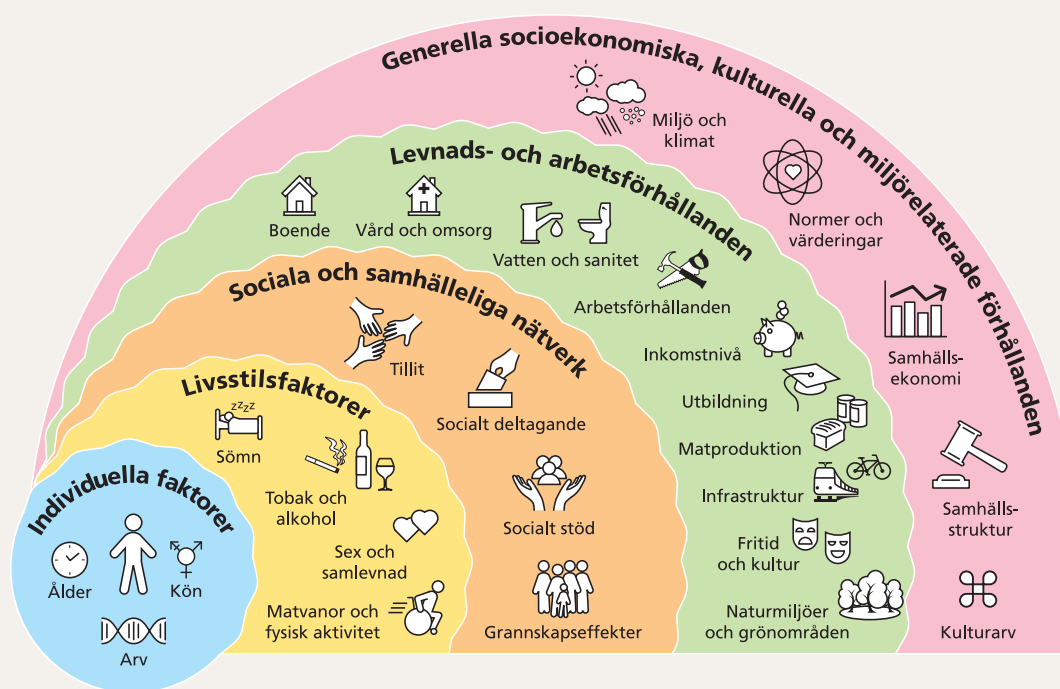
Denna policy anger en riktning för Region Stockholms arbete med att identifiera behov, utveckla ordinarie processer och vidta åtgärder i strävan att uppnå god hälsa och minskade hälsoklyftor i befolkningen. Region Stockholm ska utgöra en samlande kraft i folkhälsoarbetet för olika aktörer i egenskap av regionalt utvecklingsansvarig inom området. Människors förutsättningar är olika och Region Stockholm behöver, inom de olika verksamheternas ansvarsområden och i samverkan med andra aktörer, arbeta för att skapa förutsättningar för god hälsa för alla.



1. Inledning

En god *hälsa*, både fysisk och psykisk, är en viktig förutsättning för att människor ska kunna göra det de vill i livet. *Folkhälsa* är ett uttryck för hela befolkningens hälsotillstånd som tar hänsyn till både nivån och fördelning av hälsan. En god folkhälsa innebär att hälsan i befolkningen inte bara är god utan också jämnt fördelad mellan olika grupper. Hälsan hos befolkningen i Stockholms län är överlag god, men det råder väsentliga skillnader i sjuklighet, dödlighet och upplevd hälsa mellan olika grupper.

De omständigheter som påverkar människors hälsa består av flera faktorer som samspelar inbördes (figur 1). Hälsans bestämningfaktorer sträcker sig från individuella till socioekonomiska, kulturella och miljömässiga förhållanden. Ju längre ”ut” i figurens lager faktorerna finns, desto svårare är de att påverka för individen själv. Sådana *strukturella* faktorer är istället möjliga att påverka genom politiska beslut.



Figur 1 – Hälsans bestämningfaktorer. Efter Dahlgren G, Whitehead M. (1991). Policies and Strategies to Promote Social Equity in Health. Stockholm, Sweden: Institute for Futures Studies.

I folkhälsoarbete krävs insatser från flertalet sektorer i samhället – offentlig sektor, näringsliv, akademi och civilsamhälle. I samverkan med dessa har Region Stockholm en avgörande roll genom ansvaret för hälso- och sjukvård och tandvård, kollektivtrafik inklusive färdtjänst, regional utvecklingsplanering, samt bidragsgivning och insatser inom kultur- och föreningslivet.

Region Stockholm har också en viktig roll för folkhälsan som ansvarig för medarbetarens arbetsmiljö, genom arbete för att stödja arbetsmiljöfrågor för den arbetande befolkningen samt genom upphandling av varor och tjänster. Region Stockholm påverkar även folkhälsan genom arbete för miljö och klimat, rättigheter för nationella minoriteter, barn och personer med funktionsnedsättning, samt för människors delaktighet och inflytande i samhället.

Region Stockholms vision är *”En attraktiv, hållbar och växande Stockholmsregion med frihet för invånarna att själva forma sina liv och fatta avgörande beslut”*. Detta kräver att ansvariga aktörer skapar strukturella förutsättningar för god folkhälsa.

Folkhälsoarbetet bygger på principen att alla människor ska erbjudas insatser proportionellt utifrån sina olika behov och förutsättningar. Insatser ska både vara generella för alla i befolkningen och rikta sig till grupper eller individer med specifika behov. Insatser ska vara preventiva och fokusera på att förebygga riskfaktorer, respektive hälsofrämjande och exempelvis beröra proaktiva åtgärder för att stärka människors motståndskraft.

2. Syfte

Policyn anger styrande principer för Region Stockholms samlade arbete för god hälsa och minskade hälsoklyftor i befolkningen.

Arbete enligt policyn bidrar till uppfyllelse av Region Stockholms vision samt till målformuleringar i regionfullmäktiges budget inom områdena social hållbarhet och folkhälsa. Policyen visar en långsiktig inriktning medan prioriteringar och finansiering för respektive år bestäms i regionfullmäktiges budget.

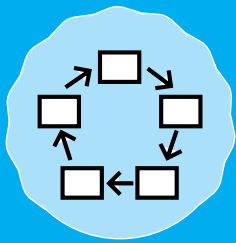
Arbete med policyn skapar förutsättningar för måluppfyllelse av den regionala prioriteringen *”Nå en jämlik och förbättrad folkhälsa och bidra till att sluta hälsogapet”* i länets gemensamma utvecklingsplan och -strategi, RUF5 2050, samt av det övergripande nationella folkhälsopoliska målet. Därutöver bidrar arbetet till måluppfyllelse av FN:s globala hållbarhetsmål Agenda 2030.

3. Tillämpning

Policyn gäller för Region Stockholms nämnder och bolag. Vilka delar av policyn som ska tillämpas av respektive verksamhet framgår på sidorna 8–11. Nämnder och bolag ska i sitt arbete med budgetunderlag och verksamhetsplanering, i avtal och upphandlingar, samt vid fördelning av finansiellt stöd, beakta de styrande principer som framgår av denna policy. Finansiering ska vara säkerställd när insatser påbörjas. Policyn gäller tillsvidare.

Policyn stödjer och kompletterar Region Stockholms övriga styrande dokument. Arbetsmiljöfrågor, hållbarhetsarbete, digitalisering och it, samt forskning, utbildning och innovation har en hög grad av påverkan på folkhälsans utveckling. Dessa områden regleras i andra styrande dokument samt i gällande lagar, nationella regelverk och andra bindande krav inom respektive område.

Styrande principer



STYRANDE PRINCIP

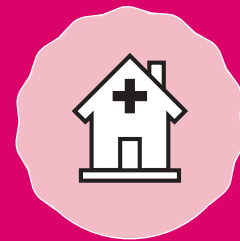
Region Stockholm integrerar kunskap om folkhälsa i ledning och styrning

Alla nämnder och bolag inom Region Stockholm bidrar, utifrån sina uppdrag och ekonomiska förutsättningar, långsiktigt till en förbättrad folkhälsa och minskade vård- och omsorgsbehov. Detta arbete sker integrerat i ordinarie processer.

- Nämnder och bolag ansvarar för att stärkande faktorer för befolkningens hälsa främjas och riskfaktorer för ohälsa undanröjs eller minskas, genom analys, utveckling och uppföljning av ordinarie kärn- och stödprocesser. Särskilt fokus ligger på de faktorer som har störst påverkan på folkhälsan samt på hur förutsättningar kan förbättras för de grupper som har störst behov respektive förstärkta rättigheter¹.
- Nämnder och bolag genomför konsekvensanalyser i tidigt skede av berednings- och beslutsprocesser med avseende på hur befolkningens hälsa och dess fördelning påverkas. Konsekvensanalyser inom folkhälsa kan samordnas med analyser inom hållbarhet.
- Nämnder och bolag bidrar till att stärka befolkningens delaktighet och inflytande i förändring och utveckling av respektive verksamhet. Befolkningens och relevanta intresseorganisationers synpunkter och särskilda sakkunskap tillvaratas systematiskt.

Tillämpas av: *Samtliga nämnder och bolag.*

¹ Förstärkta rättigheter innebär enligt lag nationella minoriteter och barn samt enligt särskild reglering personer med funktionsnedsättning.



STYRANDE PRINCIP

Hälso- och sjukvård och tandvård arbetar hälsofrämjande och förebyggande med fokus på dem med störst behov

Region Stockholm bidrar, i samverkan med andra aktörer, till en hälsofrämjande och förebyggande nära hälso- och sjukvård och tandvård² samt bedriver befolknings-inriktade insatser i närområden. Befolkningen ges jämlik tillgång till vård och jämlikheten i hälsa ökar.

- Hälso- och sjukvården och tandvården säkerställer vårdutbud samt hälsofrämjande och förebyggande insatser utifrån befolkningens behov och regionens ekonomiska förutsättningar. Prioriteringar görs i enlighet med hälso- och sjukvårdslagen och prioriteringsplattformens etiska principer.
- Hälso- och sjukvården och tandvården levererar en god och nära vård som är hälsofrämjande, förebyggande, patientsäker och sammanhållen samt genomför insatser på befolkningsnivå i närområden. Samverkan sker med andra relevanta aktörer såsom skola, omsorg, socialtjänst och civilsamhälle.
- Hälso- och sjukvården och tandvården undanröjer undvikbara skillnader i vård och behandling. Bemötandet av särskilt sårbara grupper stärks. Med ett hälsofrämjande, personcentrerat förhållningssätt, stödjer vårdens medarbetare individer att vara delaktiga i vårdprocess och planering utifrån deras förutsättningar och resurser.
- Hälso- och sjukvården och tandvården använder kunskapsstyrning för att skapa förutsättningar för jämlikhet i vård och hälsa. Genom kunskapsstyrning utvecklas och implementeras kunskapsbaserade insatser för att främja människors hälsa och förebygga sjukdom.

Tillämpas av: Nämnder och bolag inom hälso- och sjukvård och tandvård samt, genom avtalsreglering, all regionfinansierad hälso- och sjukvård och tandvård. Tillämpning inkluderar även, där så är relevant, verksamheter inom civilsamhället som mottar finansiellt stöd från regionen.

² Policyn berör endast de delar av tandvården som regionen ansvarar för enligt § 5-10 tandvårdslag (1985:125).



STYRANDE PRINCIP

Regional utvecklingsplanering, kollektivtrafik och stöd till kultur- och föreningsliv bidrar till strukturella förutsättningar för god och jämlik hälsa

De verksamheter som ansvarar för kollektivtrafik, regional utvecklingsplanering samt stöd till kultur- och föreningsliv verkar aktivt, i samverkan med andra aktörer, för att främja strukturella förutsättningar för god folkhälsa och förebygga ohälsa.

- Den regionala utvecklingsplaneringen stimulerar långsiktigt hållbara fysiska och sociala livsmiljöer genom samverkan med regionala aktörer. Jämlik tillgång och tillgänglighet till hälsosamma och attraktiva livsmiljöer, stödjande strukturer och miljöer för fysisk aktivitet och samhällsservice främjas.
- Den regionala utvecklingsplaneringen stimulerar ett näringsliv med hållbar och konkurrenskraftig tillväxt samt långsiktig kompetensförsörjning och sysselsättning i ett inkluderande arbetsklimat.
- Kollektivtrafiken (allmän och särskild) gör samhället tillgängligt för människor i regionens alla delar. Utveckling av trafiksystemet sker i samverkan med länets aktörer och prioriterar förutsättningar för inkluderande, säkra och trygga livsmiljöer samt minskade hälsoklyftor.
- Kollektivtrafiken skapar förutsättningar för en fungerande arbetsmarknads- och utbildningsregion, binder samman områden med olika miljöer och upplevelser och ger förutsättningar för ökad fysisk aktivitet genom att underlätta kombinationsresor med cykel och gång.
- Kollektivtrafiken arbetar för att främja förutsättningar för hälsosamma levnadsvanor, minimera negativa hälsoeffekter av buller och luftföroreningar, samt för att ingen människa ska skadas eller omkomma i kollektivtrafiken.
- Region Stockholm stödjer det professionella kulturlivet, folkbildningens och föreningslivets aktörer, främjar kommunal kulturverksamhet, samt ansvarar för konstnärlig gestaltning av vård- och resenärsmiljöer. Genom detta får befolkningen möjligheter till kvalitativa kulturupplevelser, delaktighet, bildning och gestaltade livsmiljöer.

Tillämpas av: Nämnder och bolag inom kollektivtrafik, regional utveckling och kultur samt, genom avtalsreglering, all regionfinansierad verksamhet såsom exempelvis trafikoperatörer, underhålls- och bygg-entreprenörer samt vaktbolag. Tillämpning inkluderar även, där så är relevant, verksamheter som mottar finansiellt stöd från regionen, såsom exempelvis civilsamhälle och näringsliv.



STYRANDE PRINCIP

Region Stockholm är en samlade kraft i länets folkhälsoarbete

Region Stockholm har ett helhetsansvar för länets utveckling genom det regionala utvecklingsuppdraget. Samverkan med länets offentliga organisationer, civilsamhälle, akademi och näringsliv är central för en positiv hälsoutveckling i befolkningen.

- Region Stockholm arbetar aktivt tillsammans med länets aktörer för en god hälsa och minskade hälsoklyftor i befolkningen.
- Region Stockholm är en tydlig, pålitlig och lyhörd samverkanspartner som bidrar till att skapa tillitsfulla relationer mellan länets aktörer.
- Region Stockholm verkar för att kunskap om hälsan och dess fördelning i befolkningen integreras i länets strategiskt viktiga utvecklingsfrågor.
- Region Stockholms faktaunderlag, analyser och kunskapsspridning inom folkhälsa bidrar till att underlätta kommunernas kort- och långsiktiga planering.

Tillämpas av: *Samtliga nämnder som arbetar övergripande med regionala utvecklings- och samverkansfrågor. Hälso- och sjukvårdsnämnden samordnar de regionala folkhälsofrågorna.*

